



2021

# Relatório Referenciado GRI

— Norma GRI versão 2021

**POSITIVO**  
TECNOLOGIA

# APRESENTAÇÃO

O relatório anual da Positivo Tecnologia S.A. (ou simplesmente citado neste relatório como: Positivo, ou Positivo Tecnologia, ou Empresa, ou Companhia) foi elaborado pela Evolure Consultoria com base nas informações do ano de 2021 recebidas de contatos chave da Empresa e/ou consultados a partir de documentos públicos na webpage da Positivo, em formato referenciado ao Global Reporting Initiative (GRI) – versão 2021 da norma GRI.

Contribuição direta na elaboração do presente relatório GRI: Elis Conde / Karime Abib / Claudia Pitta / Fabiane Goldstein

# TABELA DE CONTEÚDO

<b>I.</b>	<b>GRI-2-CONTEÚDO GERAL</b>	<b>6</b>
A.	GRI- 2-1- DADOS DA ORGANIZAÇÃO	6
B.	GRI- 2-2 ENTIDADES INCLUÍDAS NO RELATÓRIO DE SUSTENTABILIDADE DA ORGANIZAÇÃO	6
C.	GRI- 2-3 PERÍODO DO RELATÓRIO, FREQUÊNCIA E DADOS DE CONTATO	6
D.	GRI- 2-4 REFORMULAÇÕES DE INFORMAÇÕES	7
E.	GRI- 2-5 VERIFICAÇÃO EXTERNA	7
F.	GRI- 2-6 ATIVIDADES, CADEIA DE VALOR E OUTRAS RELAÇÕES COMERCIAIS	7
G.	GRI- 2-7 FUNCIONÁRIOS	8
H.	GRI- 2-8 TRABALHADORES QUE NÃO SÃO EMPREGADOS	9
I.	GRI- 2-9 ESTRUTURA E COMPOSIÇÃO DE GOVERNANÇA	9
J.	GRI- 2-10 NOMEAÇÃO E SELEÇÃO DO MAIS ALTO ÓRGÃO DE GOVERNANÇA	9
K.	GRI- 2-11 PRESIDENTE DO MAIS ALTO ÓRGÃO DE GOVERNANÇA	9
L.	GRI- 2-12 ATRIBUIÇÕES DO MAIS ALTO ÓRGÃO DE GOVERNANÇA NO CONTROLE DA GESTÃO DE IMPACTOS	10
M.	GRI-2-13 DELEGAÇÃO DE RESPONSABILIDADE PELA GESTÃO DE IMPACTOS	10
N.	GRI-2-14 ATRIBUIÇÕES DO MAIS ALTO ÓRGÃO DE GOVERNANÇA NOS RELATÓRIOS DE SUSTENTABILIDADE	10
O.	GRI-2-15 CONFLITOS DE INTERESSE	11
P.	GRI- 2-16 MANIFESTAÇÕES CRÍTICAS	11
Q.	GRI- 2-17 CONHECIMENTO COLETIVO DO MAIS ALTO ÓRGÃO DE GOVERNANÇA	11
R.	GRI-2-18 AVALIAÇÃO DO DESEMPENHO DO MAIS ALTO ÓRGÃO DE GOVERNANÇA	11
S.	GRI-2-19 POLÍTICAS DE REMUNERAÇÃO	11
T.	GRI-2-20 PROCESSOS PARA DETERMINAÇÃO DA REMUNERAÇÃO	12
U.	GRI-2-21 PROPORÇÃO DA REMUNERAÇÃO TOTAL ANUAL	12
V.	GRI-2-22 INFORMAÇÕES SOBRE A ESTRATÉGIA DE DESENVOLVIMENTO SUSTENTÁVEL	12
W.	GRI-2-23 COMPROMISSOS	12
X.	GRI-2-24 INCORPORAÇÃO DE COMPROMISSOS	12
Y.	GRI-2-25 PROCESSOS PARA REMEDIAÇÃO DE IMPACTOS NEGATIVOS	13
Z.	GRI-2-26 MECANISMOS PARA BUSCA DE INFORMAÇÕES E MANIFESTAÇÕES	13
AA.	GRI-2-27 CUMPRIMENTO DA LEGISLAÇÃO	13
BB.	GRI-2-28 PARTICIPAÇÃO EM ASSOCIAÇÕES	14
CC.	GRI- 2-29 ABORDAGEM PARA ENGAJAMENTO DE PARTES INTERESSADAS	14
DD.	GRI- 2-30 ACORDOS DE NEGOCIAÇÃO COLETIVA	15
<b>II.</b>	<b>GRI-3-TÓPICOS MATERIAIS</b>	<b>15</b>
A.	GRI-3-1 PROCESSO PARA DETERMINAÇÃO DE TÓPICO MATERIAL	15
B.	GRI-3-2 LISTA DE TÓPICOS MATERIAIS	17
<b>III.</b>	<b>GRI-200-ASPECTOS ECONOMICOS</b>	<b>18</b>
A.	GRI-201- DESEMPENHO ECONÔMICO	18
1.	GRI-201- Forma de gestão do Desempenho econômico	18
2.	GRI-201-1- Valor econômico direto gerado e distribuído	21
3.	GRI-201-2- Implicações financeiras e outros riscos e oportunidades decorrentes de mudanças climáticas	23
4.	GRI-201-3- Obrigações do plano de benefício definido e outros planos de aposentadoria	23
5.	GRI-201-4- Apoio financeiro recebido do governo	23
B.	GRI-202- PRESENÇA NO MERCADO	25
1.	GRI-202 Forma de gestão da Presença no mercado	25
2.	GRI-202-1- Proporção entre o salário mais baixo e o salário-mínimo local, com discriminação por gênero	25
3.	GRI-202-2- Proporção de membros da diretoria contratados na comunidade local	25
C.	GRI-203- IMPACTOS ECONÔMICOS INDIRETOS	26
1.	GRI-203- Forma de gestão dos Impactos Econômicos Indiretos	26
2.	GRI-203-1 Investimentos em Infraestrutura e Serviços Suportados	26
3.	GRI-203-2 Impactos Econômicos Indiretos Significativos	26
D.	GRI-204- PRÁTICAS DE COMPRAS	26
1.	GRI-204- Forma de gestão das Práticas de Compras	26
2.	GRI-204-1 Proporção de gastos com fornecedores locais	26
E.	GRI-205- COMBATE À CORRUPÇÃO	27
1.	GRI-205- Forma de gestão do Combate à Corrupção	27
2.	GRI-205-1- Operações avaliadas quanto a riscos relacionados à corrupção	27
3.	GRI-205-2- Comunicação e capacitação em políticas e procedimentos de combate à corrupção	27
4.	GRI-205-3- Casos confirmados de corrupção e medidas tomadas	27
F.	GRI-206- CONCORRÊNCIA DESLEAL	28
1.	GRI-206- Forma de gestão da Concorrência Desleal	28
2.	GRI-206-1 Ações judiciais por concorrência desleal, práticas de truste e monopólio	28
G.	GRI-207- TRIBUTOS	28
1.	GRI-207- Forma de gestão dos Tributos	28
2.	GRI-207-1 Abordagem tributária	28
3.	GRI-207-2 Governança, controle e gestão de risco fiscal	28
4.	GRI-207-3 Engajamento de stakeholders e gestão de suas preocupações quanto a tributos	28

5.	GRI-207-4 Relatório país-a-país .....	29
<b>IV.</b>	<b>GRI-300-ASPECTOS AMBIENTAIS.....</b>	<b>29</b>
A.	GRI-301- MATERIAIS .....	29
1.	GRI-301- Forma de gestão dos Materiais.....	29
2.	GRI-301-1- Materiais utilizados, discriminados por peso ou volume .....	29
3.	GRI-301-2- Matérias-primas ou materiais reciclados utilizados .....	29
4.	GRI-301-3- Produtos e suas embalagens recuperados.....	29
B.	GRI-302- ENERGIA.....	29
1.	GRI-302- Forma de gestão da Energia .....	29
2.	GRI-302-1 Consumo de energia dentro da organização .....	30
3.	GRI-302-2 Consumo de energia fora da organização .....	30
4.	GRI-302-3 Intensidade energética .....	30
5.	GRI-302-4 Redução do consumo de energia .....	31
6.	GRI-302-5 Reduções nos requisitos energéticos de produtos e serviços .....	31
C.	GRI-303- ÁGUA E EFLUENTES .....	31
1.	GRI-303- Forma de gestão da Água e efluentes .....	31
2.	GRI-303-1- Interações com a água como um recurso compartilhado .....	31
3.	GRI-303-2- Gestão de impactos relacionados ao descarte de água .....	31
4.	GRI-303-3- Captação de água.....	32
5.	GRI-303-4- Descarte de água.....	32
6.	GRI-303-5- Consumo de água.....	32
D.	GRI-304- BIODIVERSIDADE .....	32
1.	GRI-304- Forma de gestão da Biodiversidade .....	32
2.	GRI-304-1- Unidades operacionais próprias, arrendadas ou geridas dentro ou nas adjacências de áreas de proteção ambiental e áreas de alto valor de biodiversidade situadas fora de áreas de proteção ambiental.....	32
3.	GRI-304-2- Impactos significativos de atividades, produtos e serviços na biodiversidade .....	32
4.	GRI-304-3- Habitats protegidos ou restaurados .....	32
5.	GRI-304-4- Espécies incluídas na lista vermelha da IUCN e em listas nacionais de conservação com habitats em áreas afetadas por operações da organização.....	33
E.	GRI-305- EMISSÕES.....	33
1.	GRI-305- Forma de gestão das Emissões.....	33
2.	GRI-305-1 Emissões diretas (Escopo 1) de gases de efeito estufa (GEE) .....	33
3.	GRI-305-2 Emissões indiretas (Escopo 2) de gases de efeito estufa (GEE).....	34
4.	GRI-305-3 Outras emissões indiretas (Escopo 3) de gases de efeito estufa (GEE) .....	34
5.	GRI-305-4 Intensidade de emissões de gases de efeito estufa (GEE) .....	35
6.	GRI-305-5 Redução de emissões de gases de efeito estufa (GEE).....	35
7.	GRI-305-6 Emissões de substâncias destruidoras da camada de ozônio (SDO) .....	35
8.	GRI-305-7 Emissões de NOX, SOX e outras emissões atmosféricas significativas .....	35
F.	GRI-306- RESÍDUOS.....	36
1.	GRI-306- Forma de gestão dos Resíduos .....	36
2.	GRI-306-1 Geração de resíduos e impactos significativos relacionados a resíduos .....	36
3.	GRI-306-2 Gestão de impactos significativos relacionados a resíduos.....	36
4.	GRI-306-3 Resíduos gerados .....	37
5.	GRI-306-4 Resíduos não destinados para disposição final .....	37
6.	GRI-306-5 Resíduos destinados para disposição final .....	38
G.	GRI-307 - ITEM NÃO APLICÁVEL NA NORMA GRI-2021 .....	38
H.	GRI-308- AVALIAÇÃO AMBIENTAL DE FORNECEDORES.....	38
1.	GRI-308- Forma de gestão da Avaliação ambiental de fornecedores .....	38
2.	GRI-308-1 Novos fornecedores selecionados com base em critérios ambientais.....	39
3.	GRI-308-2 Impactos ambientais negativos na cadeia de fornecedores e medidas .....	39
<b>V.</b>	<b>GRI-400-ASPECTOS SOCIAIS .....</b>	<b>40</b>
A.	GRI-401- EMPREGO .....	40
1.	GRI-401- Forma de gestão dos Emprego.....	40
2.	GRI-401-1 Novas contratações e rotatividade de empregados .....	40
3.	GRI-401-2 Benefícios oferecidos a empregados em tempo integral que não são oferecidos a empregados temporários ou de período parcial .....	41
4.	GRI-401-3 Licença maternidade / paternidade.....	42
B.	GRI-402- GESTÃO DE RELAÇÕES DE TRABALHO .....	42
1.	GRI-402- Forma de gestão - Gestão de relações de trabalho.....	42
2.	GRI-402-1 Prazo mínimo de aviso sobre mudanças operacionais .....	42
C.	GRI-403- SAÚDE E SEGURANÇA DO TRABALHO.....	43
1.	GRI-403- Forma de gestão - Saúde e Segurança .....	43
2.	GRI-403-1 Sistema de gestão de saúde e segurança do trabalho .....	43
3.	GRI-403-2 Identificação de periculosidade, avaliação de riscos e investigação de incidentes .....	43
4.	GRI-403-3 Serviços de saúde do trabalho.....	44
5.	GRI-403-4 Participação dos trabalhadores, consulta e comunicação aos trabalhadores referente à saúde e segurança do trabalho.....	44
6.	GRI-403-5 Capacitação de trabalhadores em saúde e segurança do trabalho.....	44
7.	GRI-403-6 Promoção da saúde do trabalhador .....	44
8.	GRI-403-7 Prevenção e mitigação de impactos de saúde e segurança do trabalho diretamente vinculados com relações de negócios.....	44

9.	GRI-403-8 Trabalhadores cobertos por um sistema de gestão de saúde e segurança do trabalho.....	45
10.	GRI-403-9 Acidentes de trabalho.....	45
11.	GRI-403-10 Doenças de trabalho.....	45
D.	GRI-404- TREINAMENTO E EDUCAÇÃO.....	45
1.	GRI-404- Forma de gestão - Treinamento e Educação.....	45
2.	GRI-404-1 Média de horas de capacitação por ano, por empregado.....	45
3.	GRI-404-2 Programas para o aperfeiçoamento de competências dos empregados e de assistência para transição de carreira.....	45
4.	GRI-404-3 Percentual de empregados que recebem avaliações regulares de desempenho e de desenvolvimento de carreira.....	46
E.	GRI-405- DIVERSIDADE E IGUALDADE.....	46
1.	GRI-405- Forma de gestão - Diversidade e Igualdade.....	46
2.	GRI-405-1 Diversidade em órgãos de governança e empregados.....	46
3.	GRI-405-2 Proporção entre o salário-base e a remuneração recebidos pelas mulheres e aqueles recebidos pelos homens.....	46
F.	GRI-406- NÃO DISCRIMINAÇÃO.....	47
1.	GRI-406- Forma de gestão - Não discriminação.....	47
2.	GRI-406-1 Casos de discriminação e medidas corretivas tomadas.....	47
G.	GRI-407- LIBERDADE SINDICAL E NEGOCIAÇÃO COLETIVA.....	47
1.	GRI-407- Forma de gestão - Liberdade Sindical e Negociação Coletiva.....	47
2.	GRI-407-1 Operações e fornecedores em que o direito à liberdade sindical e à negociação coletiva pode estar em risco.....	47
H.	GRI-408- TRABALHO INFANTIL.....	48
1.	GRI-408- Forma de gestão - Trabalho infantil.....	48
2.	GRI-408-1 Operações e fornecedores com risco significativo de casos de trabalho infantil.....	48
I.	GRI-409- TRABALHO FORÇADO OU ANÁLOGO AO ESCRAVO.....	48
1.	GRI-409- Forma de gestão - Trabalho forçado ou análogo ao escravo.....	48
2.	GRI-409-1 Operações e fornecedores com risco significativo de casos de trabalho forçado ou análogo ao escravo.....	48
J.	GRI-410- PRÁTICAS DE SEGURANÇA.....	48
1.	GRI-410- Forma de gestão - Práticas de segurança.....	48
2.	GRI-410-1 Pessoal de segurança capacitado em política ou procedimentos de direitos humanos.....	48
K.	GRI-411- DIREITOS DOS POVOS INDÍGENAS.....	49
1.	GRI-411- Forma de gestão - Direito dos povos indígenas.....	49
2.	GRI-411-1 Casos de violação de direitos de povos indígenas.....	49
L.	GRI-412- ITEM NÃO APLICÁVEL NA NORMA GRI-2021.....	49
M.	GRI-413- COMUNIDADES LOCAIS.....	49
1.	GRI-413- Forma de gestão - Comunidades locais.....	49
2.	GRI-413-1 Operações com engajamento, avaliações de impacto e programas de desenvolvimento voltados à comunidade local.....	49
N.	GRI-414- AVALIAÇÃO SOCIAL DE FORNECEDORES.....	49
1.	GRI-414- Forma de gestão da Avaliação social de fornecedores.....	49
2.	GRI-414-1 Novos fornecedores selecionados com base em critérios sociais.....	50
3.	GRI-414-2 Impactos sociais negativos na cadeia de fornecedores e medidas.....	50
O.	GRI-415- POLÍTICAS PÚBLICAS.....	50
1.	GRI-415- Forma de gestão das Políticas públicas.....	50
2.	GRI-415-1 Contribuições políticas.....	50
P.	GRI-416- SAÚDE E SEGURANÇA DO CONSUMIDOR.....	50
1.	GRI-416- Forma de gestão da Saúde e segurança do consumidor.....	50
2.	GRI-416-1 Avaliação dos impactos na saúde e segurança do causados por categorias de produtos e serviços.....	51
3.	GRI-416-2 Casos de não conformidade em relação aos impactos na saúde e segurança do causados por produtos e serviços.....	51
Q.	GRI-417- MARKETING E ROTULAGEM.....	51
1.	GRI-417- Forma de gestão de Marketing e rotulagem.....	51
2.	GRI-417-1 Requisitos para informações e rotulagem de produtos e serviços.....	51
3.	GRI-417-2 Casos de não conformidade em relação a informações e rotulagem de produtos e serviços.....	51
4.	GRI-417-3 Casos de não conformidade em relação a comunicação de marketing.....	52
R.	GRI-418- PRIVACIDADE DO CLIENTE.....	52
1.	GRI-418- Forma de gestão da Privacidade do cliente.....	52
2.	GRI-418-1 Queixas comprovadas relativas à violação da privacidade e perda de dados de clientes.....	52
VI.	<b>ANEXOS.....</b>	<b>53</b>
A.	ANEXO 1: STAKEHOLDERS.....	53
B.	ANEXO 2: ANÁLISE COMPLETA DE MATERIALIDADE.....	54

## I. GRI-2-CONTEÚDO GERAL

### A. GRI- 2-1- Dados da organização

A Positivo Tecnologia S.A. é uma empresa de tecnologia com sede em Curitiba/PR no Brasil, fundada em 1989 e desde dezembro de 2006 tem suas ações (POSI3) negociadas na bolsa de valores brasileira B3 – Bolsa, Brasil, Balcão sob observância das práticas de Governança Corporativa - Novo Mercado. Durante o período considerado neste relatório, a Positivo Tecnologia teve operações de produção apenas no Brasil.

### B. GRI- 2-2 Entidades incluídas no relatório de sustentabilidade da organização

Estão incluídas neste relatório de sustentabilidade as entidades que compõem a Positivo Tecnologia: a matriz Positivo Curitiba, as filiais Positivo Manaus e Positivo Ilhéus, as controladas Boreo Manaus e PSS Ilhéus, e os escritórios comerciais.

O relatório de sustentabilidade da Positivo Tecnologia 2021 é um relatório inicial de baseline para futuros relatórios que seguirão em conformidade à GRI e considera a seguinte composição de unidades de negócios e avenidas de crescimento:

#### Unidades de Negócios:

- Consumer
- Corporativo
- Instituições Públicas

#### Avenidas de Crescimento:

- Haas (Hardware as a Service)
- Serviços
- Servidores
- Educacional
- Casa Inteligente
- Soluções de Pagamento
- Projetos especiais

\*Venture e outras participações não estão incluídas neste relatório.

### C. GRI- 2-3 Período do relatório, frequência e dados de contato

Período coberto pelo relatório: 1o de janeiro a 31 de dezembro de 2021. Frequência anual.

Dúvidas, comentários e outras informações sobre o presente relatório podem ser encaminhadas para o e-mail [ri@positivo.com.br](mailto:ri@positivo.com.br)

Data de publicação: 12/12/2022

#### **D. GRI- 2-4 Reformulações de informações**

O último relatório de sustentabilidade emitido pela empresa é com referência ao ano de 2018. Nesta edição 2021, uma completa reformulação está sendo considerada, para servir de base para relatórios futuros que serão elaborados de forma referenciada ou de acordo com a Norma GRI. O motivo da reestruturação é pelo fato de que o relatório anterior ficou muito defasado tanto com respeito à empresa, atividades e conteúdo, como em relação à norma.

\*Relatório de desempenho ambiental atualizado anualmente.

#### **E. GRI- 2-5 Verificação externa**

O presente relatório foi elaborado de forma referenciada à Norma GRI – versão 2021, validado pelo Conselho de Administração da empresa.

\*A empresa estima fazer verificação externa de seu relatório GRI 2022, a ser publicado em 2023.

\*A empresa possui relatórios gerais com informações “de acordo” com a Norma GRI, entretanto, deve-se considerar como informações referenciadas à Norma GRI.

#### **F. GRI- 2-6 Atividades, cadeia de valor e outras relações comerciais**

A Positivo Tecnologia oferece produtos e serviços de tecnologia que envolvem projeto, desenvolvimento, produção, comercialização, integração, fabricação e comercialização de hardware (computadores desktop, servidores, notebooks, tablets, telefones celulares, monitores de vídeo, placas eletrônicas, urnas eletrônicas, baterias, periféricos, máquinas de pagamento), softwares e soluções integradas em conectividade. Comercialização de serviços de locação de produtos de informática, implantação e manutenção de infraestrutura de redes (lógica e elétrica), suporte, manutenção e assistência técnica aos produtos fabricados e/ou comercializados. Essas soluções são distribuídas nos canais de varejo físico, e-commerce, corporativo e instituições públicas (municipais, estaduais, federais e outras entidades governamentais incluindo empresas públicas, sociedades de economia mista, autarquias, fundações e outros entes da administração pública direta e indireta). Ao todo, são mais de 12 mil pontos de venda e mais de 4 mil revendedores parceiros para venda a pequenas e médias empresas. Além disso, a Companhia oferece suporte pós-venda em todo o território brasileiro por meio de mais de 250 pontos de assistência técnica especializada.

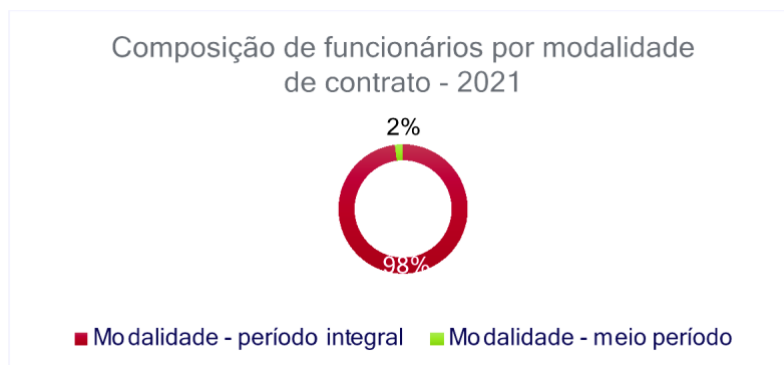
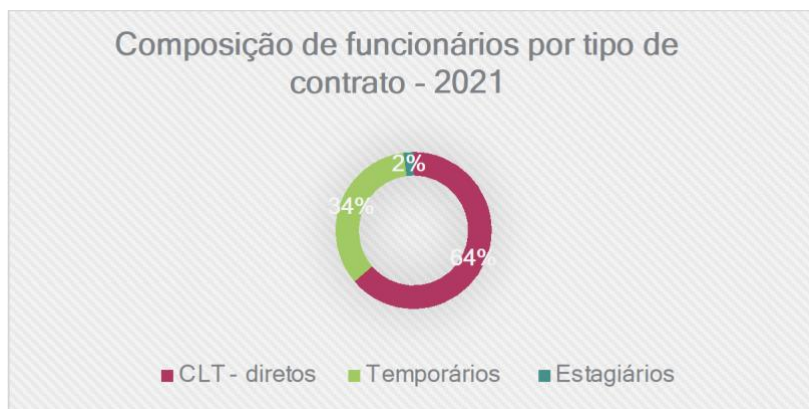
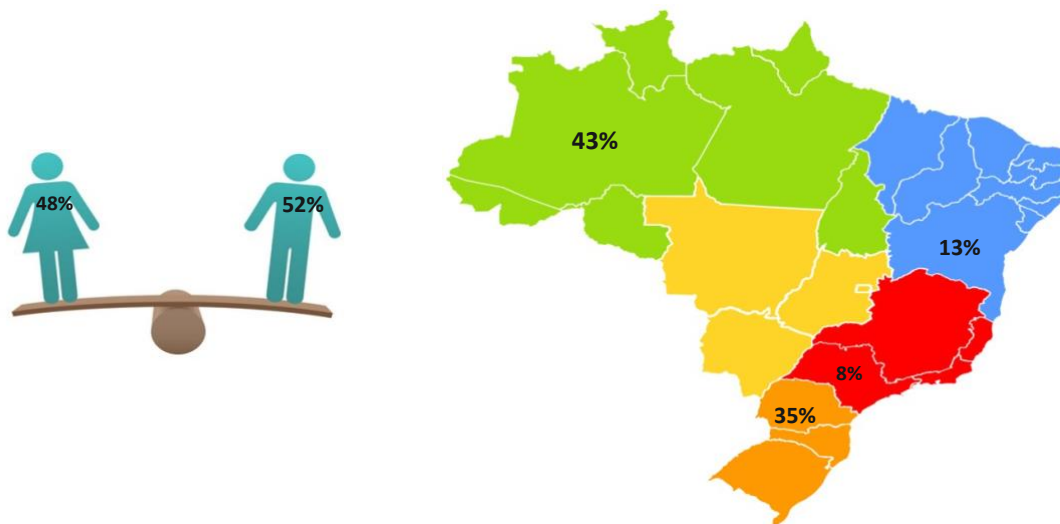
Com relação à cadeia de suprimentos da empresa, historicamente a maior parte das matérias primas importadas são oriundas do continente asiático, onde existe certa concentração da produção de alguns insumos entre poucos fornecedores. Com o objetivo de mitigar riscos de concentração de fornecedores, a Companhia procura, sempre que possível, trabalhar com pelo menos dois ou três fornecedores por tipo de insumo.

## G. GRI- 2-7 Funcionários

Em 2021, do total de funcionários da Positivo Tecnologia (3.751), 48% eram mulheres e 52% eram homens. Considerando as empresas do grupo, as maiores representatividades regionais são no Norte (43%) e Sul (35%) do país. Em termos de tipo de contrato, 64% eram CLT, 34% contratos temporários (via empresas de terceirização de mão de obra) e 2% contratos de estágio. Já a respeito da modalidade de contrato, 98% tinham contrato de trabalho de período integral, enquanto apenas 2% em modalidade de meio período.

\*Dados em Headcount e considerando as cinco plantas fabris e escritórios comerciais da Empresa, e contratos CLT, temporários e estágios.

### Composição de funcionários por gênero e região do Brasil – 2021



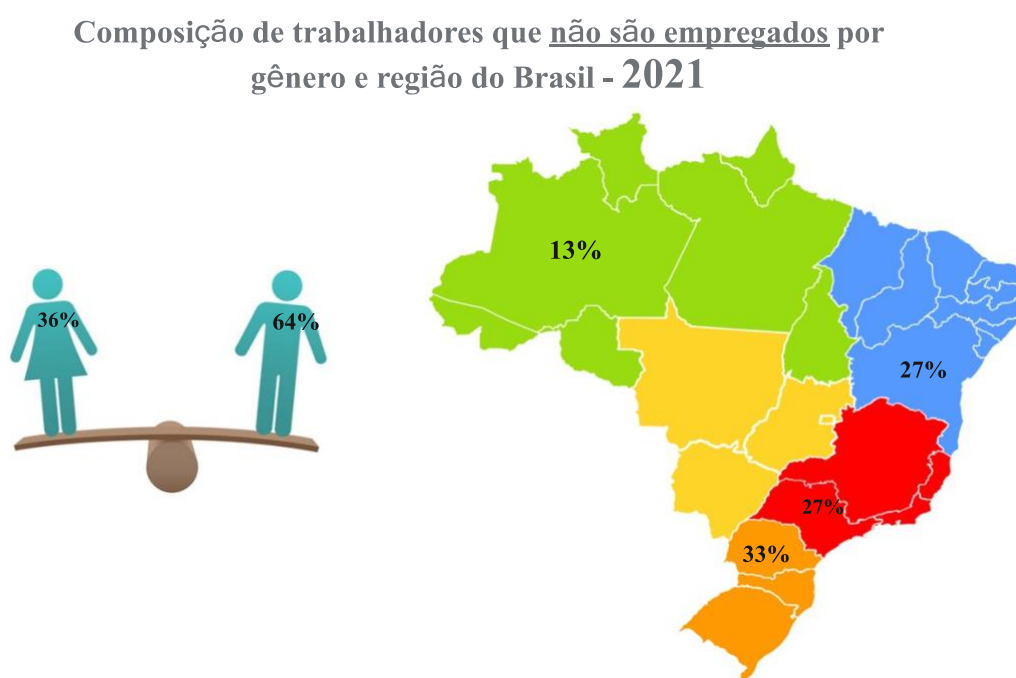


## H. GRI- 2-8 Trabalhadores que não são empregados

Em 2021, além dos trabalhadores diretos (de contratos por tempo indeterminado) e dos temporários, a Positivo Tecnologia contou com 114 trabalhadores terceirizados (referentes às atividades de limpeza, segurança, refeitório e serviços de apoio) e 10 trabalhadores contratados por contratos de Pessoa Jurídica (posições chaves de liderança e estratégia da companhia).

\*Dados em Headcount e considerando as cinco plantas fabris e escritórios comerciais da Empresa.

### Composição de trabalhadores que não são empregados por gênero e região do Brasil - 2021



## I. GRI- 2-9 Estrutura e composição de governança

A Estrutura e composição da governança da Positivo Tecnologia é definida via Estatuto Social, disponível no link: [saiba mais sobre o Estatuto Social, Políticas e Regimentos da Positivo Tecnologia S.A.](#)

Informações sobre os membros da Diretoria e Conselhos estão disponíveis no link: [Saiba mais sobre a Governança Corporativa da Positivo SA](#)

## J. GRI- 2-10 Nomeação e seleção do mais alto órgão de governança

A forma de nomeação e seleção do mais alto órgão de governança é definida via Estatuto Social, disponível no link: [saiba mais sobre o Estatuto Social, Políticas e Regimentos da Positivo Tecnologia S.A.](#)

## K. GRI- 2-11 Presidente do mais alto órgão de governança

O Presidente do Conselho de Administração (Chairman) da Positivo Tecnologia é um membro independente, ou seja, não faz parte do quadro de executivos da Empresa.

#### **L. GRI- 2-12 Atribuições do mais alto órgão de governança no controle da gestão de impactos**

O mais alto órgão de governança da Companhia é o Conselho de Administração. Suas atribuições estão estabelecidas no Estatuto Social, disponível no link [saiba mais sobre o Estatuto Social, Políticas e Regimentos da Positivo Tecnologia S.A.](#)

O Conselho de Administração é responsável por aprovar o Código de Conduta, que existe desde 2009 e que foi atualizado pela última vez em abril de 2022. O Código incorpora o Propósito e os Valores da Positivo.

Em 2018, o Conselho de Administração instituiu um Comitê de Compliance, responsável pelos procedimentos internos de integridade. O Comitê se reporta, operacionalmente, à Presidência e, do ponto de vista estratégico e de garantias, ao Conselho de Administração.

O Conselho é também responsável por monitorar e avaliar o Comitê de Auditoria no desenvolvimento de respostas aos riscos, inclusive socioambientais, avaliar periodicamente a exposição da Companhia a riscos e a eficácia dos sistemas de gerenciamento de riscos e controles internos, com base nos relatórios do Comitê de Auditoria. Cabe ao Conselho aprovar a Política de Gerenciamento de Riscos. Essa Política foi aprovada em 2022.

A governança para gestão de aspectos ambientais e sociais, incluindo instauração de canais de comunicação regular com stakeholders, está em definição em projeto de Estratégia ESG em curso ao longo de 2022.

Em 2021, a gestão de impactos ambientais foi conduzida pela área técnica liderada pelo Coordenador de Sustentabilidade.

\*A governança para gestão de aspectos ambientais e sociais será desenvolvida em função do plano estratégico ESG em construção em 2022.

#### **M. GRI-2-13 Delegação de responsabilidade pela gestão de impactos**

As formas de delegação de responsabilidade pela gestão de impactos é definida conforme Política de Gerenciamento de Riscos, disponível no link: [saiba mais sobre o Estatuto Social, Políticas e Regimentos da Positivo Tecnologia S.A.](#)

#### **N. GRI-2-14 Atribuições do mais alto órgão de governança nos relatórios de sustentabilidade**

Ao longo de 2021 não foram definidas as responsabilidades de revisão e aprovação dos relatórios de sustentabilidade nos mais altos órgãos de governança da Empresa, no caso o Conselho de Administração (CA).

Em 2022, a discussão sobre o papel do CA neste contexto foi iniciada com o trabalho de ESG Estratégico em desenvolvimento com apoio da Evolure Consultoria. Apenas após a conclusão deste projeto serão definidos diversos aspectos da sustentabilidade estratégica da companhia incluindo o papel de revisor do CA sobre o relatório de sustentabilidade.

Cabe salientar que o presente relatório é o primeiro exercício de revisão e aprovação de Relatório de Sustentabilidade pelo CA, apesar de tal responsabilidade ainda não ter sido definida. Ressalta-se ainda que

a Empresa conta com um Coordenador de Sustentabilidade responsável por gerir os aspectos ambientais da Empresa.

#### **O. GRI-2-15 Conflitos de interesse**

A Companhia prevê expressamente no seu Regimento Interno do Conselho de Administração as formas de controle de conflitos de interesses, dentre elas, a regra de não se associar a terceiro, nem tampouco assessorá-lo ou atuar como seu intermediário, diretamente ou através de interposta pessoa, em quaisquer negócios com a Companhia ou suas controladas, salvo mediante aprovação prévia e específica do Conselho de Administração. Maiores informações no Regimento Interno do Conselho de Administração da Companhia disponível no link: [saiba mais sobre o Estatuto Social, Políticas e Regimentos da Positivo Tecnologia S.A.](#)

Adicionalmente, é obrigação do Conselheiro manifestar-se previamente à deliberação que, por qualquer motivo, julgar ter interesse particular ou conflitante com o da Companhia quanto a determinada matéria submetida à sua apreciação, abstendo-se de sua discussão e voto, conforme artigo 15, v do referido Regimento Interno do Conselho de Administração da Companhia. Além do disposto no Regimento Interno do Conselho de Administração, o Código de Conduta da Companhia prevê que os colaboradores devem ter uma atuação profissional, ética e isenta. Essa conduta inclui proteger os objetivos da empresa nas decisões e escolhas de negócios. O Código de Conduta da Companhia, adicionalmente, prevê que é vedado a quaisquer colaboradores obter vantagem para si ou para terceiros utilizando-se do seu poder, influência ou posição na empresa, devendo afastar qualquer conduta que possa gerar ou aparentar um conflito de interesses em relação ao interesse da Companhia.

#### **P. GRI- 2-16 Manifestações críticas**

As preocupações críticas são comunicadas ao mais alto órgão de governança através de reuniões ordinárias e/ou extraordinárias e registradas em atas. Tais registros de preocupações críticas em Atas podem ser acessadas através do link: [Saiba mais sobre os registros de Assembleias e Atas de reuniões da Positivo Tecnologia SA](#)

#### **Q. GRI- 2-17 Conhecimento coletivo do mais alto órgão de governança**

O registro de todas as medidas tomadas pelo Conselho de Administração estão acessíveis nas Atas de Reuniões disponíveis no link: [Saiba mais sobre os registros de Assembleias e Atas de reuniões da Positivo Tecnologia SA](#)

Desde a sua abertura de capital, a Positivo Tecnologia vem abordando a melhoria de seus processos de governança, e em 2022 a Companhia iniciou o processo de compreensão estratégica relacionada ao Desenvolvimento Sustentável junto ao Conselho de Administração e ao Comitê Executivo da Empresa.

#### **R. GRI-2-18 Avaliação do desempenho do mais alto órgão de governança**

Até 2021, a Empresa não adotava um processo formal de avaliação de desempenho do mais alto órgão de governança, seu Conselho de Administração.

\*A avaliação de desempenho do Conselho de Administração está em implementação durante o ano de 2022, conforme divulgado no [Formulário de Referência](#).

#### **S. GRI-2-19 Políticas de remuneração**

A Positivo Tecnologia possui uma Política de Remuneração de Administradores que tem como principal objetivo atrair e reter profissionais bem qualificados para os cargos estratégicos da Companhia, visando

proporcionar à organização elevado nível de desempenho e de alinhamento dos membros destes órgãos aos objetivos da Companhia e de seus acionistas. Como padrão no mercado e alinhada aos objetivos da Empresa, a estrutura de remuneração é composta por remuneração fixa e variável, sendo esta última composta por incentivos de curto e longo prazo, além de benefícios e plano de opções de compra de ações. Mais informações sobre a remuneração dos Administradores e dos membros do Conselho de Administração da Positivo Tecnologia encontram-se disponíveis na Política de Remuneração de Administradores acessível através do link: [saiba mais sobre o Estatuto Social, Políticas e Regimentos da Positivo Tecnologia S.A.](#)

#### **T. GRI-2-20 Processos para determinação da remuneração**

Cabe ao Conselho de Administração, a seu critério, fixar a remuneração individual dos membros do Conselho de Administração e dos membros dos Comitês, bem como a remuneração individual dos Diretores Estatutários, dentro do limite global da remuneração da administração aprovado pela Assembleia Geral de Acionistas, podendo delegar ao Diretor Presidente a fixação da remuneração individual dos Diretores, observada a aderência à Política de Remuneração da Administração acessível através do link: [saiba mais sobre o Estatuto Social, Políticas e Regimentos da Positivo Tecnologia S.A.](#)

#### **U. GRI-2-21 Proporção da remuneração total anual**

Em 2021, a remuneração anual (mensualizada) total do trabalhador mais bem pago da Positivo Tecnologia superou em mais de 19 vezes a remuneração anual (mensualizada) total média dos demais trabalhadores (excluindo o mais bem pago).

#### **V. GRI-2-22 Informações sobre a estratégia de desenvolvimento sustentável**

Até 2021, a Positivo Tecnologia não havia definido as responsabilidades pelos relatórios de sustentabilidade nos mais altos órgãos de governança. Entretanto, a empresa conta com um relatório de sustentabilidade com foco ambiental e de monitoramento tanto legal como de compliance geral, porém sem metas estratégicas de desenvolvimento sustentável definidas.

\*Item será desenvolvido em função do plano estratégico ESG em construção em 2022.

#### **W. GRI-2-23 Compromissos**

Os compromissos de política para a conduta empresarial responsável da Positivo Tecnologia estão disponíveis através dos links: [Políticas e procedimentos da Positivo Tecnologia](#) e [Código de Conduta da Positivo Tecnologia](#)

Adicionalmente, a Positivo Tecnologia faz parte da RBA - Responsible Business Alliance, que aborda padrões reconhecidos internacionalmente para aprimorar as responsabilidades sociais, ambientais e éticas empresariais.

#### **X. GRI-2-24 Incorporação de compromissos**

A incorporação de cada um dos compromissos da Positivo Tecnologia é realizada, principalmente, através das atribuições do Comitê de Compliance da empresa, que tem como principais responsabilidades: disseminar a Cultura de Compliance através de um programa de comunicação interna e de treinamentos periódicos sobre a Lei Anticorrupção, Código de Conduta, Política Concorrencial e outros temas afetos à legalidade, ética e transparência; realizar uma análise/mapeamento dos riscos de Compliance anticorrupção; definir estruturação de regras, políticas e instrumentos com o objetivo de detectar e sanar fraudes, irregularidades e atos ilícitos praticados contra a administração pública; e implementar mecanismos de auditoria interna de Compliance e monitoramento contínuo.

## **Y. GRI-2-25 Processos para remediação de impactos negativos**

A gestão de riscos na Positivo Tecnologia é realizada por meio de um processo estruturado de registro e controle dos riscos corporativos alinhado com as diretrizes NBR ISO 9001:2015 - Sistema de Gestão da Qualidade – Requisitos; NBR ISO 14001:2015 - Sistemas de gestão ambiental e normas Nacionais e Internacionais de Gestão de Riscos; NBR ISO 45001:2018 – Sistema de Gestão de Segurança e Saúde Ocupacional. Apresenta diversas disciplinas de riscos integradas em um único framework possibilitando um processo sistêmico e contínuo, inclusive a ambiental. As etapas são baseadas no Estabelecimento do contexto e critérios; Identificação dos riscos; Análise dos riscos: Causas e consequências; Avaliação dos riscos: Impacto versus probabilidade; Tratamento dos riscos; Registro e relatório dos riscos; Monitoramento e revisão dos riscos; Comunicação e consulta na compreensão e tratamento dos riscos.

Para formalizar o compromisso com as boas práticas de trabalho, a Empresa elaborou o Código de Alinhamento de Conduta, onde são detalhadas as crenças e compartilhada a forma de relacionamento entre todos os colaboradores da Positivo Tecnologia, independentemente do cargo ou função que ocupam.

A Positivo se compromete com os mais elevados padrões de integridade, legalidade e transparência para garantir que seus negócios sejam conduzidos de acordo com a Lei. A Política Corporativa de Prevenção à Corrupção é parte do Programa de Compliance da Positivo Tecnologia S.A. e tem por objetivo reforçar o compromisso da Empresa em cooperar proativamente na prevenção e combate à corrupção.

As atividades da Positivo Tecnologia são desenvolvidas considerando a promoção da preservação e proteção do meio ambiente com foco na prevenção da poluição, balizadas pelas diretrizes do Sistema de Gestão Integrado (SGI), através do gerenciamento dos aspectos e impactos ambientais significativos, pelo monitoramento dos aspectos legais relacionados às atividades da Empresa, o que lhes permite prevenir, mitigar e remediar eventuais danos causados ao meio ambiente.

Em caso de ocorrências ambientais, a Positivo Tecnologia conta com procedimentos específicos para a prevenção e a remediação de eventuais danos causados ao meio ambiente. A Empresa realiza a gestão dos riscos corporativos por meio de uma plataforma tecnológica e automatizada que integra diversos módulos com diferentes disciplinas, garantido abrangência em várias áreas da organização. Administramos nossos principais riscos: estratégicos, operacionais, regulatórios, financeiros, políticos, tecnológicos, ambientais.

A Positivo Tecnologia conta com um canal de denúncias acessível a colaboradores, fornecedores, terceiros e comunidade em geral para registro de fatos ou suspeitas relacionados com o descumprimento da legislação, normas internas e valores da Companhia, através do telefone 0800-724-8337 ou pelo portal na internet disponível em [www.positivotecnologia.com.br/canalaberto](http://www.positivotecnologia.com.br/canalaberto). São assegurados ao denunciante o anonimato, o sigilo das informações e a política de não retaliação.

Em 2021, o número de denúncias recebidas no Canal Aberto totalizou 45, sendo os principais temas relacionados a conflitos interpessoais no ambiente de trabalho e comportamento de colaboradores.

## **Z. GRI-2-26 Mecanismos para busca de informações e manifestações**

Informações a respeito da implementação das políticas e práticas da organização para uma conduta empresarial responsável são disponibilizadas a indivíduos e investidores através dos links: [Saiba mais sobre a Governança Corporativa da Positivo Tecnologia](#) - [Saiba mais sobre as Políticas de Compliance da Positivo Tecnologia](#) - [Saiba mais sobre a Relações com Investidores da Positivo Tecnologia](#)

### **AA. GRI-2-27 Cumprimento da legislação**

Os principais processos judiciais, administrativos e arbitrais (não sigilosos) estão disponíveis no link: [Formulário de Referência](#), entretanto não foram identificados os números totais de não conformidades com a legislação e regulamentos, e valores de multas incorridas no período do relatório.

## **BB. GRI-2-28 Participação em associações**

Associações das quais a Positivo Tecnologia participa:

- [Abinee](#) - Associação Brasileira da Indústria Elétrica e Eletrônica - sociedade civil sem fins lucrativos que representa os setores elétrico e eletrônico de todo o Brasil, sendo sua diretoria, com mandato de quatro anos, composta e eleita pelas próprias associadas.
- [APDM](#) - Associação Polo Digital de Manaus - organização da sociedade civil, sem fins lucrativos, cuja finalidade é trazer representatividade e governança para o ecossistema de tecnologia da informação e comunicação de Manaus a fim de alavancá-lo de forma integrada e organizada.
- [Green Eletron](#) - uma associação nacional criada com o objetivo de gerenciar e efetivar a implantação de um sistema para a gestão da logística reversa de produtos elétricos, eletrônicos e seus componentes, exigida pela Política Nacional de Resíduos Sólidos (PNRS). A Green Eletron atua como um agente setorial na interlocução com os diversos envolvidos na implementação da legislação vigente, com o objetivo de proporcionar escala, segurança, compliance e diferencial competitivo, com custos adequados para as suas associadas.
- [IPD Eletron](#) - Instituto de Pesquisa e Desenvolvimento Tecnológico do Complexo Eletroeletrônico e Tecnologia da Informação - uma Entidade Tecnológica Setorial, sem fins econômicos, criada pela Abinee, com o intuito de promover o desenvolvimento e a inovação tecnológica. O IPD Eletron tem como principal objetivo contribuir com as políticas públicas estruturadas para as áreas de ciência, tecnologia e inovação; estimular e aprimorar a gestão da inovação nas empresas; ampliar os investimentos em P&D; além de apoiar na captação de recursos à inovação para compartilhamento do risco tecnológico.
- [P&D Brasil](#) – Associação de Empresas de Desenvolvimento Tecnológico Nacional e Inovação, que investem em atividades de P&DI como suporte às suas estratégias de negócios - representa as empresas associadas frente ao governo, setores produtivos e formadores de opinião com a finalidade de fomentar a construção de políticas públicas de incentivo a promoção do desenvolvimento tecnológico e internacionalização das empresas, estimulando o adensamento da cadeia produtiva, a agregação de valor e a geração de riqueza para o país.
- [DMFT](#) – A Positivo Tecnologia integra o Conselho do Distributed Management Task Force (DMTF), instituto sem fins lucrativos que estabelece padrões abertos de gestão e industrialização no setor de tecnologia da informação (TI). A Companhia é a primeira empresa brasileira a se tornar membro do Conselho e assume a vaga ao lado de oito multinacionais de tecnologia: Cisco, Dell, HP, Lenovo, Intel, NetApp, Broadcom e Verizon. Por reunir organizações com as melhores práticas de gestão, desenvolvimento, fabricação e validação de soluções para infraestrutura de TI, o DMTF é conhecido pela excelência na colaboração e capacidade de impulsionar o avanço no segmento de TI em todo o mundo.

## **CC. GRI- 2-29 Abordagem para engajamento de partes interessadas**

As informações providas de partes interessadas são coletadas, revisadas e monitoradas regularmente por meio de canais formais, como reuniões, auditorias e demandas internas/externas. Todas as análises se dão através de processos internos com vários inputs externo, como por exemplo:

Atas de reuniões, planejamento estratégico, participação Abinee, Green Eletron, benchmarking, evidências objetivas, políticas de qualidade, ambientais ou de saúde e segurança consolidadas em análise crítica e processos relacionados aos questionamentos dos clientes na forma de questionários que é enviado à Empresa, satisfação e insatisfação do cliente.

Outros exemplos:

- Acompanhamento do atendimento aos requisitos legais através do Sistema Legnet
- Resultados das auditorias internas e externas

- Requisitos de partes interessadas (Licitações)
- Acordos com órgãos públicos ou clientes
- Principais códigos de conduta e demais normas internas
- Rótulos ou compromissos ambientais voluntários
- Questionários de Funcionários
- Questionários Socioambiental de Bancos, Empresas outros
- Contratos

Diferentes interpretações da área de Sistema de Gestão Integrada explícitas e/ou implícitas ao que se chama internamente de análise sistêmica do processo e relativas às expectativas das partes interessadas, que depois de mapeadas servem de inputs aos processos da Companhia (e conhecimentos anteriormente adquiridos).

#### **DD. GRI- 2-30 Acordos de negociação coletiva**

A Positivo Tecnologia tem 100% de seus empregados abrangidos por acordos de negociação coletiva.

## **II. GRI-3-TÓPICOS MATERIAIS**

### **A. GRI-3-1 Processo para determinação de tópico material**

Até 2022 a empresa não contava com um processo estruturado de definição de tópicos materiais. Para guiar a elaboração do relatório de 2021, a Empresa iniciou um processo de estratégia ESG em parceria com a Evolve Consultoria. Este processo considerou os padrões (**guidelines**) GRI, uma avaliação gerencial e estratégico com um grupo de lideranças representativo da totalidade do negócio. A materialidade foi então discutida e revisada junto ao Comitê Executivo (Comex) e apresentada para validação pelo Conselho de Administração.

O processo ocorreu entre os meses de maio e agosto de 2022 em paralelo à preparação deste relatório GRI-2021. A definição da materialidade gerou o foco dedicado aos tópicos deste relatório ainda que os dados representados sejam de 2021. Este processo adotado durante 2022 para definição da Matriz de Materialidade da Empresa, utilizada como base para este relatório (e que será otimizada ao longo do trabalho estratégico que prevê para o ano de 2023 uma gestão mais detalhada das relações com stakeholders) segue descrito a seguir:

- Coleta de informações disponíveis sendo elas:
  - Relatórios da percepção do mercado sobre a Positivo Tecnologia, por exemplo relatório ISE B3 e EcoVadis
  - Relatórios da própria empresa e informações públicas.
  - Pesquisa de clima
  - Apresentação de Estudo Estratégico de Negócio
  - Materiais da área ambiental reportando as relações com stakeholders.
  - Solicitações de clientes citadas em entrevistas com o Time de Projeto
- Avaliação técnica setorial com base em premissas SASB e GRI e consolidação de índice de materialidade em planilha Excel.
- Plotagem dos tópicos em eixos de relevância para a empresa e para seus stakeholders baseados nas informações do item 1 e 2.
- Construção Materialidade Técnica usando item 3.

- Workshop como o Time de Projeto da Positivo para entender do ponto de vista da empresa suas prioridades materiais estrategicamente.
- Revisão dos outputs do workshop com o Comex e em seguida, revisão a tabela estratégica com os inputs recebidos
- Construção da Materialidade Estratégica
- Consolidação dos itens estratégicos provindos dos workshops com a análise técnica, criando uma lista de itens traduzidos ao contexto estratégico e inclusiva da análise técnica definindo uma Matriz de Materialidade final ilustrativa
- Construção da Matriz de Materialidade Ilustrativa aprovada pelo Comex
- Validação pelo Conselho Administrativo da Matriz de Materialidade Ilustrativa em reunião específica concomitante com a definição da maturidade objetivada que direciona o trabalho estratégico ESG

Critérios utilizados para consideração de valores de Índice de Materialidade (Materiality Index):

• Os valores atribuídos aos eixos de relevância para a Companhia e relevância para principais Stakeholder foram multiplicados gerando o Índice de Materialidade. Em seguida o seguinte foi aplicado:

- **Materialidade alta:** materiality index maior ou igual a 10
- **Materialidade significativa:** materiality index maior ou igual a 8 e menor que 10
- **Materialidade moderada:** materiality index maior ou igual a 7 e menor que 8
- **Materialidade relativa:** materiality index maior ou igual a 5 e menor que 7
- **Materialidade baixa:** materiality index maior ou igual a 3 e menor que 5
- **Materialidade baixa, considerada não material tecnicamente:** materiality index maior ou igual a 0 e menor que 3



## B. GRI-3-2 Lista de tópicos materiais



A análise completa da materialidade está disponível como anexo ao final deste relatório.

### III. GRI-200-ASPECTOS ECONOMICOS

#### A. GRI-201- Desempenho econômico

##### 1. GRI-201- Forma de gestão do Desempenho econômico

Comparação dos resultados operacionais dos exercícios sociais encerrados em 31 de dezembro de 2021 e em 31 de dezembro de 2020.

Exercício findo em 31 de dezembro						
DEMONSTRAÇÕES DE RESULTADO CONSOLIDADO	2021		2020		Vas%	Vas. p.p.
Em milhares de reais	R\$ mil	% ROL	R\$ mil	% ROL	2020x2019	2020x2019
<b>RECEITA LÍQUIDA DE VENDAS</b>	3.365.487	100,0%	2.192.173	100,0%	53,5%	0,0 p.p
<b>CUSTO DOS PRODUTOS VENDIDOS E SERVIÇOS PRESTADOS</b>	(2.596.881)	77,2%	(1.743.427)	79,5%	49,0%	-2,4 p.p
<b>LUCRO BRUTO</b>	768.606	22,8%	448.746	20,5%	71,3%	2,4 p.p
<b>(DESPESAS) RECEITAS OPERACIONAIS</b>						
Com vendas	(363.763)	10,8%	(272.919)	12,4%	33,3%	-1,6 p.p
Gerais e administrativas	(163.437)	4,9%	(136.782)	6,2%	19,5%	-1,4 p.p
Outras receitas (despesas) operacionais líquidas	57.585	1,7%	237.507	10,8%	-75,8%	-9,1 p.p
Resultado da equivalência patrimonial	4.158	0,1%	1.124	0,1%	269,9%	0,1
	(465.457)	13,8%	(171.070)	7,8%	172,1%	6,0
<b>RESULTADO OPERACIONAL ANTES DO RESULTADO FINANCEIRO</b>	303.149	9,0%	277.676	12,7%	9,2%	-3,7 p.p
Receitas financeiras	43.706	1,3%	59.756	2,7%	-26,9%	-1,4 p.p
Despesas financeiras	(158.768)	4,7%	(100.576)	4,6%	57,9%	0,5 p.p
Variação cambial líquida	20.150	0,6%	35.533	1,6%	-43,3%	-1,0 p.p
	(94.912)	2,8%	(5.287)	0,2%	1695,2%	2,1 p.p
<b>LUCRO ANTES DOS EFEITOS TRIBUTÁRIOS</b>	208.237	6,2%	272.389	12,4%	-23,6%	-0,1 p.p
Provisão para imposto de renda e contribuição social	(4.712)	0,1%	(15.139)	0,7%	-221,3%	-0,6 p.p
Imposto de renda e contribuição social diferidos	(629)	0,0%	(61.408)	2,8%	-99,0%	0,1 p.p
	(5.341)	0,2%	(76.547)	3,5%	-93,0%	-3,3 p.p
<b>LUCRO LÍQUIDO DO EXERCÍCIO</b>	202.896	6,0%	195.842	8,9%	3,6%	-2,9 p.p
<b>LUCRO POR AÇÃO - R\$</b>	1,4		1,4			

#### Receita Líquida

A receita líquida totalizou R\$ 3.365,5 milhões no exercício de 2021, crescimento de 53,5% em relação ao ano de 2020. O aumento no faturamento deve-se principalmente: (i) à forte demanda em todas as Unidades de Negócios, e (ii) ao crescimento das Avenidas de Crescimento, que cada vez mais agregam valor ao nosso negócio principal como fonte de receita recorrente e com margens saudáveis.

#### Custo dos Produtos Vendidos e Serviços Prestados (CPV)

O CPV totalizou R\$ 2.596,9 milhões no exercício de 2021, representando 77,2% da receita líquida (79,5% em 2020). A redução do percentual do custo sobre a receita líquida reflete o melhor mix de produtos e serviços ofertados e o aumento da participação de receita recorrente advinda das Avenidas de Crescimento.

#### Lucro Bruto

O lucro bruto totalizou R\$ 768,6 milhões no exercício de 2021, aumento de 71,3% em relação ao ano de 2020, representando de 22,8%, da receita líquida do ano, aumento de 2,4 p.p. em relação a 2020. O aumento na margem bruta está relacionado principalmente ao mix de produtos.

## Despesas (Receitas) Operacionais

Despesas Operacionais	Exercícios findos em					
	2021		2020		Variação	
	RS milhões	% Receita Líquida	RS milhões	% Receita Líquida	Var%	Var. p.p.
Despesas com Vendas	363,7	10,8%	272,9	14,2%	33,3%	-3,4 p.p.
Despesas Gerais e Administrativas	163,4	4,9%	136,8	7,1%	19,5%	-2,3 p.p.
Outras Despesas (Receitas)	(57,6)	-1,7%	(237,5)	-12,4%	0,0%	0,0 p.p.
<b>Despesas Operacionais Antes do Resultado Financeiro</b>	<b>469,6</b>	<b>14,0%</b>	<b>172,2</b>	<b>9,0%</b>	<b>172,7%</b>	<b>5,0 p.p.</b>
Resultado Financeiro	94,9	2,8%	5,3	0,3%	1695,2%	2,5 p.p.
<b>Total</b>	<b>564,5</b>	<b>16,8%</b>	<b>177,5</b>	<b>9,3%</b>	<b>218,0%</b>	<b>7,5 p.p.</b>

Em 2021 as despesas com vendas representaram 58% das despesas operacionais (66% em 2020), excluindo-se o resultado obtido com outras receitas operacionais, sendo o principal componente desse grupo em 31 de dezembro de 2021.



Em 2021 mesmo com crescimento significativo da receita de vendas da Companhia, a proporção das despesas operacionais ficou melhor vs 2020, mesmo se considerarmos a adoção dos benefícios previstos da Medida Provisória nº936/2020, posteriormente convertida na Lei nº 14.020/2020, o que reforça a boa gestão das despesas operacionais em 2021.

As despesas com vendas totalizaram R\$ 363,7 milhões no exercício de 2021, representando 10,8% da receita líquida (14,2% em 2020), redução de 3,4 p.p. em relação ao exercício de 2020. A variação é decorrente principalmente de gastos com marketing, fretes sobre vendas e provisão para garantia que refletiram o aumento expressivo da receita no ano.

As despesas gerais e administrativas registraram R\$ 163,4 milhões no exercício findo em 31 de dezembro de 2021, aumento de 19,4% em relação ao exercício de 2020. O aumento está relacionado ao crescimento da operação, somado ao fato de que em 2020 a Companhia fez uso dos benefícios previstos da Medida Provisória nº 936/2020, posteriormente convertida na Lei nº14.020/2020, que autorizou a suspensão do contrato de trabalho e a redução de jornada e salários pelos prazos e condições fixados em lei, durante o estado de calamidade pública estabelecido pelo Decreto Legislativo nº 06/2020.

No 4º trimestre de 2020, a Companhia obteve R\$ 175,7 milhões de ganhos provenientes da exclusão do ICMS da base de cálculo do PIS/COFINS, refletido na linha 'Outras Receitas/Despesas Operacionais'.

### Resultado Financeiro

O resultado financeiro correspondeu a uma despesa líquida de R\$ 94,9 milhões no exercício findo em 31 de dezembro 2021, uma piora em relação a 2020, decorrente do gradual aumento da taxa de juros no país ao longo do período, além do reconhecimento de receita financeira com correção monetária de R\$11,7 milhões em 2020 decorrente do reconhecimento dos ganhos provenientes da exclusão do ICMS da base de cálculo do PIS/COFINS e menor ganho em variação cambial registrado em 2021 vs. 2020. Ressaltamos que o objetivo da Política Cambial da Companhia é a proteção do resultado operacional e a redução de sua volatilidade no resultado, não permitindo, em hipótese alguma, a contratação de instrumentos financeiros derivativos para fins especulativos.

### Lucro Líquido

A Companhia apurou lucro líquido de R\$ 202,9 milhões no exercício findo em 31 de dezembro 2021, melhora em relação ao resultado do exercício de 2020 que apresentou lucro de 195,8 milhões. A variação é reflexo principalmente do crescimento de 53,5% na receita líquida da Companhia, com retomada das vendas no varejo, melhora do faturamento referente ao segmento de instituições públicas e melhor mix de faturamento, com a maior participação das Avenidas de crescimento.

2. GRI-201-1- Valor econômico direto gerado e distribuído

**POSITIVO TECNOLOGIA S.A. E EMPRESAS CONTROLADAS**

**DEMONSTRAÇÕES DOS VALORES ADICIONADOS  
PARA OS EXERCÍCIOS FINDOS EM 31 DE DEZEMBRO 2021 E 2020  
(Valores expressos em milhares de reais)**

	Controladora		Consolidado	
	31 de dezembro de 2021	31 de dezembro de 2020	31 de dezembro de 2021	31 de dezembro de 2020
<b>Receitas</b>				
Vendas de produtos e serviços	3.691.613	3.327.440	3.986.579	3.585.439
Devoluções e descontos comerciais	(136.999)	(66.319)	(153.013)	(62.769)
Verba de propaganda cooperada e rebate	(93.526)	(64.910)	(91.549)	(64.959)
Provisão para créditos de liquidação duvidosa	(7.361)	(10.974)	(7.401)	(11.252)
Outras receitas	3.314	220.815	22.208	221.329
	<b>3.457.141</b>	<b>2.406.052</b>	<b>3.756.824</b>	<b>2.667.788</b>
<b>Insumos adquiridos de terceiros</b>				
Custos dos produtos, das mercadorias e dos serviços vendidos	(3.381.493)	(1.552.880)	(3.467.383)	(1.662.579)
Materiais, energia, serviços de terceiros e outros	(261.096)	(198.354)	(283.922)	(219.478)
Comissões	(46.146)	(32.702)	(54.883)	(42.179)
Marketing	(35.567)	(27.176)	(36.770)	(29.227)
	<b>(2.724.302)</b>	<b>(1.811.112)</b>	<b>(2.842.858)</b>	<b>(1.953.463)</b>
<b>Valor adicionado bruto</b>	<b>732.839</b>	<b>594.940</b>	<b>913.966</b>	<b>714.325</b>
<b>Depreciação e amortização</b>	<b>(39.435)</b>	<b>(40.906)</b>	<b>(42.344)</b>	<b>(46.402)</b>
<b>Valor adicionado líquido produzido pela entidade</b>	<b>693.704</b>	<b>554.034</b>	<b>871.622</b>	<b>668.223</b>
<b>Valor adicionado recebido em transferência</b>				
Resultado de equivalência patrimonial	82.469	23.544	4.158	1.124
Receitas financeiras e variações cambiais ativas	142.589	216.842	162.961	357.334
	<b>225.058</b>	<b>240.386</b>	<b>167.121</b>	<b>358.458</b>
<b>Valor adicionado total a distribuir</b>	<b>918.762</b>	<b>794.420</b>	<b>1.038.743</b>	<b>926.681</b>
<b>Distribuição do valor adicionado</b>				
<b>Pessoal</b>				
Remuneração direta	135.109	95.031	150.692	106.213
Benefícios	28.320	23.291	37.983	27.787
FGTS	9.629	6.357	10.809	7.143
	<b>163.058</b>	<b>124.679</b>	<b>199.484</b>	<b>141.143</b>
<b>Impostos, taxas e contribuições</b>				
Federais	279.976	243.561	332.645	274.686
Estaduais	46.021	26.580	37.976	47.844
Municipais	3.333	1.960	3.847	2.387
	<b>329.330</b>	<b>272.101</b>	<b>374.468</b>	<b>324.917</b>
<b>Remuneração de capitais de terceiros</b>				
Juros e despesas financeiras	144.857	92.375	158.768	100.576
Alugufis	3.653	1.945	4.020	2.158
Variação cambial	77.706	111.449	99.107	162.045
	<b>226.216</b>	<b>205.769</b>	<b>261.895</b>	<b>264.779</b>
<b>Remuneração de capitais próprios</b>				
Dividendos	47.561	48.055	47.561	48.055
Lucro retido	152.697	142.016	152.697	142.016
Parcela dos não controladores no lucro retido	-	-	2.638	4.871
	<b>200.258</b>	<b>190.071</b>	<b>202.896</b>	<b>195.842</b>
<b>Valor adicionado total distribuído</b>	<b>918.762</b>	<b>794.420</b>	<b>1.038.743</b>	<b>926.681</b>

As notas explicativas são parte integrante das demonstrações financeiras.

A partir da tabela acima chegamos na seguinte distribuição:

EVG&D (ECONOMIC VALUE GENERATED & DISTRIBUTED)	2021	2020
<b>I. VALOR ECONÔMICO DIRETO GERADO: RECEITAS;</b>	3,756,824	2,667,788
<b>II. VALOR ECONÔMICO DISTRIBUÍDO: CUSTOS OPERACIONAIS, SALÁRIOS E BENEFÍCIOS DE EMPREGADOS, PAGAMENTOS A PROVEDORES DE CAPITAL, PAGAMENTOS AO GOVERNO (POR PAÍS) E INVESTIMENTOS NA COMUNIDADE;</b>	1,038,743	926,681
<b>III. VALOR ECONÔMICO RETIDO: “VALOR ECONÔMICO DIRETO GERADO” MENOS “VALOR ECONÔMICO DISTRIBUÍDO”.</b>	2,718,081	1,741,107

#### DVA 2021

		2021	2020
(1)	PESSOAL	199,484	141,143
(2)	IMPOSTOS, TAXAS E CONTRIBUIÇÕES	374,468	324,917
(3)	REMUNERAÇÃO DE DE CAPITALIS DE TERCEIROS	261,895	264,779
(4)	REMUNERAÇÃO DE CAPITALIS PRÓPRIOS	202,896	195,842
		1,038,743	926,681

(1)	<b>REMUNERAÇÃO DIRETA, BENEFÍCIOS, FGTS</b>
(2)	Federais, Estaduais e Municipais
(3)	Juros e despesas financeiras, aluguéis, variação cambial
(4)	Dividendos, lucro retido, parcela dos não-controladores no lucro retido

A apresentação da Demonstração do Valor Adicionado (DVA), individual e consolidada, é requerida pela legislação societária brasileira e pelas práticas contábeis adotadas no Brasil aplicáveis a companhias abertas.

### 3. *GRI-201-2- Implicações financeiras e outros riscos e oportunidades decorrentes de mudanças climáticas*

Até o momento da publicação do presente relatório, a Positivo Tecnologia não possuía um mapeamento de implicações financeiras e outros riscos e oportunidades decorrentes de mudanças climáticas às suas operações. Entretanto, diversas ações estão previstas para tal levantamento de acordo ao plano Estratégico ESG sendo desenvolvido pela empresa ao longo de 2022 e uma atualização fará parte do relatório de 2022 a ser publicado em 2023.

### 4. *GRI-201-3- Obrigações do plano de benefício definido e outros planos de aposentadoria*

A Positivo Tecnologia contribui mensalmente para os participantes do Plano de Previdência Privada com 0,5% do salário bruto (para salários superiores que R\$5.645,80), e nestes casos, os funcionários contribuem com o mesmo percentual. Os funcionários podem ainda realizar contribuições mensais voluntárias (valor que exceder a contribuição básica de 0,5%, com limitador de 10% do salário). A participação ao Plano de Previdência Privada é opcional e oferecida a todos os funcionários efetivos.

A Companhia opera com plano de previdência privada na modalidade de contribuição definida. Um plano de previdência privada de contribuição definida é um plano segundo o qual a Companhia faz contribuições fixas a uma entidade separada e não tem obrigações legais de fazer contribuições adicionais se o fundo não tiver ativos suficientes para pagar a todos os empregados os benefícios relacionados com o serviço do empregado no período corrente e anterior.

### 5. *GRI-201-4- Apoio financeiro recebido do governo*

A Positivo Tecnologia possui vantagem competitiva por ter unidade fabril em Ilhéus (BA), com crédito financeiro superior àquele concedido às indústrias localizadas nos Estados do Sul e Sudeste, nos termos da Lei nº 13.969/2019, bem como por possuir unidade fabril na Zona Franca de Manaus (ZFM). Neste último caso, os benefícios fiscais da produção na ZFM são garantidos pela Constituição Brasileira, nos termos da Emenda Constitucional nº 83/2014. Saiba mais detalhes sobre estes benefícios fiscais consultando o Formulário de Referência através do link: [Formulário de Referência da Positivo Tecnologia](#)

Durante o ano de 2021, a Positivo Tecnologia usufruiu dos seguintes montantes monetários de apoio financeiro recebido do governo:

#### **- Benefícios e créditos fiscais:**

- Crédito Financeiro Lei 13.969/2019: R\$ 87.256 (em milhares)

A partir de 1 de abril de 2020, entraram em vigor as alterações promovidas pela Lei nº 13.969/2019 que alterou o regime de incentivos implementado pela Lei nº 8.248, de 23 de outubro de 1991, conhecida como “Lei de Informática”. Com a nova legislação as alíquotas do Imposto sobre Produtos Industrializados (IPI) passaram a ser tributadas integralmente, ou seja, as alíquotas do IPI para os produtos enquadrados na Lei Federal de Informática deixaram de ser beneficiadas com reduções como permitido pela Lei anterior e instituiu um sistema de créditos financeiros, convertidos em créditos federais, obtidos através de um multiplicador sobre o investimento em Pesquisa, Desenvolvimento e Inovação (PD&I) realizados pelas indústrias de bens de informática e que terá vigência até 31 de dezembro de 2029.

- PIS e COFINS – Exclusão do ICMS da base de cálculo: R\$ 22.448 (em milhares)

A Companhia obteve êxito em ação judicial que questionava a constitucionalidade da inclusão do Imposto sobre a Circulação de Mercadorias e Serviços (ICMS) na base de cálculo do PIS e da COFINS. O Mandado de segurança impetrado em 2010, foi julgado favoravelmente à Companhia, com trânsito em julgado em outubro de 2020. A referida decisão, autoriza expressamente a exclusão do ICMS destacado da base de cálculo da Contribuição ao PIS e da COFINS e determina a atualização do indébito pela SELIC, nos termos do art. 39, § 4º da Lei nº. 9.250/95.

**- Subvenções para investimentos:**

- Benefícios de Impostos Sobre Circulação de Mercadorias (ICMS) R\$ 403.391 (em milhares)

A Companhia utiliza os seguintes benefícios de Impostos Sobre Circulação de Mercadorias - ICMS:

(i) Lei do Estado do Paraná nº 13.214/2001 e referendada pela Lei Estadual nº 15.542/2007, que estabelece redução para 7% na carga tributária dos produtos de informática para vendas dentro do estado;

(ii) Decreto do Estado do Paraná nº 1.922/2011 (e alterações posteriores), que concede crédito presumido do ICMS equivalente ao valor devido pela saída, resultando em carga tributária de 0% para produtos específicos industrializados nos termos da Lei nº 8.248/1991 e comercializados pela Companhia;

(iii) Decreto do Estado do Amazonas nº 23.994/2003, que concede benefícios fiscais como o diferimento do lançamento do ICMS incidente sobre a operação de importação de matérias-primas e insumos destinados à produção, crédito presumido de ICMS na compra de matéria-prima e insumos de origem nacional, crédito estímulo de ICMS equivalente ao valor devido nas vendas de bens de informática e automação e terminais portáteis de telefonia celular produzidos no território da ZFM.

(iv) Decreto do Estado da Bahia nº 4.316/1995, que concede benefícios fiscais como o diferimento do lançamento do ICMS incidente sobre a operação de importação de matérias-primas e insumos destinados à produção e crédito presumido de ICMS equivalente ao valor devido nas vendas de bens de informática e automação e terminais portáteis de telefonia celular produzidos na unidade fabril de Ilhéus/BA.



## B. GRI-202- Presença no mercado

### 1. GRI-202 Forma de gestão da Presença no mercado

Em 2021, a remuneração mínima nas operações da Positivo Tecnologia foi definida através do acordo coletivo de cada unidade de operação e da [Política de Remuneração](#) da empresa.

### 2. GRI-202-1- Proporção entre o salário mais baixo e o salário-mínimo local, com discriminação por gênero

Em 2021, a média do menor salário na Empresa foi 40% acima do salário-mínimo nacional para o gênero masculino e 27% acima do salário-mínimo nacional para o gênero feminino.

\*Os dados considerados referem-se às cinco plantas fabris e escritórios comerciais no Brasil.

Região	Salário-mínimo nacional	Salário mais baixo - Masculino	%	Salário mais baixo - Feminino	%
Nordeste	R\$ 1.100,00	R\$ 1.288,01	17%	R\$ 1.099,70	0%
Norte	R\$ 1.100,00	R\$ 1.596,91	45%	R\$ 1.599,12	45%
Sudeste	R\$ 1.100,00	R\$ 1.658,98	51%	R\$ 1.700,86	55%
Sul	R\$ 1.100,00	R\$ 1.623,77	48%	R\$ 1.195,17	9%
	<b>R\$ 1.100,00</b>	<b>R\$ 1.541,92</b>	<b>40%</b>	<b>R\$ 1.398,71</b>	<b>27%</b>

### 3. GRI-202-2- Proporção de membros da diretoria contratados na comunidade local

A Positivo Tecnologia, sempre que possível, prioriza a contratação de profissionais oriundos das comunidades adjacentes às suas operações (comunidades locais). Em 2021, 56% das novas contratações para membros da diretoria foram realizadas localmente.

\*Os dados considerados referem-se às cinco plantas fabris e escritórios comerciais no Brasil.

Contratações para Diretoria em 2021		
Região	na mesma cidade	em outra cidade (para transferência)
Nordeste	0	0
Norte	0	0
Sudeste	1	0
Sul	4	4
	<b>5</b>	<b>4</b>

### C. GRI-203- Impactos Econômicos Indiretos

Item não material para o relatório de 2021; entretanto, a análise ESG estratégica realizada em 2022 propõe uma análise mais abrangente neste tópico durante o ano de 2022.

#### 1. GRI-203- Forma de gestão dos Impactos Econômicos Indiretos

<item não material – não será reportado para 2021>

#### 2. GRI-203-1 Investimentos em Infraestrutura e Serviços Suportados

<item não material – não será reportado para 2021>

#### 3. GRI-203-2 Impactos Econômicos Indiretos Significativos

<item não material – não será reportado para 2021>

### D. GRI-204- Práticas de Compras

#### 1. GRI-204- Forma de gestão das Práticas de Compras

Em todas as suas unidades operacionais/fabris, a Positivo Tecnologia preza por estabelecer um bom relacionamento com sua cadeia de fornecimento, por meio do uso de práticas de compras socio, ambiental e economicamente responsáveis. Tais práticas são evidenciadas por meio do [Código de Conduta para Fornecedores e Parceiros](#) e do processo de homologação e avaliação periódica dos principais fornecedores.

O Código de Conduta para Fornecedores e Parceiros da Positivo Tecnologia contempla as diretrizes, normas e princípios de conduta ética, incluindo compromissos relacionados à proteção ao meio ambiente, combate à corrupção e à concorrência desleal, respeito aos direitos humanos nas relações de trabalho, dentre outros.

A avaliação dos fornecedores, que ocorre anualmente, é realizada com os provedores (representação de 80% do volume de compras no ano) através de questionários, entrevistas e visitas técnicas (quando possível). Esta avaliação tem como principal objetivo garantir que os fornecedores estejam cumprindo com os tópicos abordados no Código de Conduta para Fornecedores e Parceiros, bem como medir o desempenho da cadeia de suprimentos.

Para garantir que nenhum produto adquirido contenha minerais procedentes de área de conflito, como parte do compromisso com o desenvolvimento sustentável, respeitando os direitos humanos, a Positivo Tecnologia incentiva seus fornecedores que fabricam componentes, peças ou produtos a obterem minerais 3TG (ouro, estanho, tântalo e tungstênio) de fontes livres de conflito. Para mitigar esses impactos, é esperado que os fornecedores sigam o código de conduta da RBA (Responsible Business Alliance - Aliança de Negócios Responsáveis) e só forneçam à Positivo Tecnologia 3TG de fontes responsáveis e livres de conflitos. Saiba mais detalhes sobre estas medidas consultando a [Política de Minerais Provenientes de Áreas Afetadas por Conflitos](#).

Para garantir que esses pontos sejam atendidos, cláusulas específicas foram incluídas nos termos gerais de fornecimento do pedido de compra, no código de conduta e nos processos de avaliação e aprovação de fornecedores.

\*Minerais de áreas de conflitos são aqueles obtidos em regiões de conflito armado e com histórico de violação de direitos humanos, que podem acabar financiando a compra de armamentos. Os países afetados são: República Democrática do Congo, República da África Central, Sudão do Sul, Zâmbia, Angola, República do Congo, Tanzânia, Burundi, Ruanda e Uganda.

#### 2. GRI-204-1 Proporção de gastos com fornecedores locais

A questão de compra local não é foco material da empresa que depende de insumos e recursos globais inexistentes ou de difícil acesso localmente.

## E. GRI-205- Combate à Corrupção

### 1. GRI-205- Forma de gestão do Combate à Corrupção

A Positivo Tecnologia se mantém fiel aos mais elevados padrões de integridade, legalidade e transparência para garantir que seus negócios sejam conduzidos de acordo com a legislação vigente. O combate e prevenção à corrupção é um tema importante nos negócios da Companhia, dado o volume de contratos feitos com a Administração Pública direta e indireta, bem como com a iniciativa privada.

São parte do programa de prevenção à corrupção da Empresa os seguintes mecanismos:

- Código de Conduta do Colaborador
- Código de Conduta do Fornecedor e Parceiros
- Política Corporativa de Prevenção à Corrupção
- Treinamentos abordando o tema da corrupção como parte da trilha de integração de novos colaboradores
- Treinamentos periódicos sobre Relacionamento com Agentes Públicos
- Inclusão de cláusulas anticorrupção em todos os contratos assinados pela Companhia
- Disponibilização e divulgação do [Canal Aberto](#), que é o canal oficial da Companhia para recebimento de denúncias sobre fatos ou suspeitas relacionados a atos ilegais ou que descumpram os códigos e Políticas da Companhia.

Saiba mais sobre este tema consultando a Política Corporativa de Prevenção à Corrupção, disponível através do link: [Políticas e procedimentos da Positivo Tecnologia](#)

### 2. GRI-205-1- Operações avaliadas quanto a riscos relacionados à corrupção

Durante o ano de 2021 foram realizadas 177 Due Diligences, nas quais não foram identificados riscos significativos relacionados com o tema da Corrupção propriamente dita. As Due Diligences têm por objetivo identificar e avaliar eventuais riscos para a Companhia do ponto de vista de corrupção e reputacional.

### 3. GRI-205-2- Comunicação e capacitação em políticas e procedimentos de combate à corrupção

Visando dar ampla divulgação e conhecimento aos seus colaboradores e administradores, especificamente sobre o Código de Conduta e Prevenção à Corrupção, são realizados treinamentos no momento do ingresso de cada novo colaborador na Companhia, inclusive membros da Administração e do Conselho Fiscal.

No ano de 2021, 8 membros do Conselho de Administração e 3 membros do Conselho Fiscal realizaram este treinamento. Adicionalmente, foram realizados 115 eventos de integração com treinamento do Código de Alinhamento de Conduta, abrangendo 777 novos colaboradores. Um dos temas abordados nesses eventos é o tema da Corrupção e a nossa Política Corporativa de Prevenção à Corrupção.

Além dos eventos de integração referidos acima, que são realizados na modalidade "online - síncrono", no ano de 2021 mais de 2.400 pessoas acessaram os treinamentos sobre "Código de Conduta de Colaborador" e "Prevenção à Corrupção" disponível no Portal do Saber ([portaldosaberpositivo.com.br](http://portaldosaberpositivo.com.br)) em forma de vídeo.

O posicionamento da Positivo Tecnologia com relação ao Combate à Corrupção é comunicado à cadeia de suprimentos através do seu Código de Conduta para Fornecedores e Parceiros da Positivo Tecnologia. Tal posicionamento, é ainda reforçado por meio de cláusulas contratuais. Em 2021, foram celebrados mais de 1.000 contratos com parceiros de negócios (fornecedores, revendas, assistências técnicas etc.); e em todos esses contratos foi feita referência expressa à Política de Prevenção à Corrupção.

### 4. GRI-205-3- Casos confirmados de corrupção e medidas tomadas

Durante o ano de 2021, não houve incidência de casos confirmados de corrupção nas operações da Positivo Tecnologia, nem mesmo rescisões contratuais ou não renovações por questões relacionadas à prevenção e combate à corrupção.

## **F. GRI-206- Concorrência Desleal**

### 1. GRI-206- Forma de gestão da Concorrência Desleal

A Positivo Tecnologia acredita que a concorrência leal é um estímulo constante para a inovação e a busca da excelência na qualidade dos nossos produtos e serviços. Para a Empresa, a competitividade deve ser exercida com base na capacidade de negociação junto aos parceiros, na competência técnica, na agilidade da nossa equipe, na gestão ética de seus negócios e nos benefícios que seus produtos proporcionam aos clientes.

O combate e prevenção à concorrência desleal da Empresa estão previstos na [Política Corporativa Concorrencial](#) e no [Código de Conduta para Fornecedores e Parceiros](#). O tema é objeto de treinamentos periódicos sobre Direito Concorrencial, treinamentos estes, realizados por empresas de advocacia especializadas nesta temática. Esses treinamentos são gravados disponibilizados a todos os colaboradores no portal de treinamentos da Companhia.

### 2. GRI-206-1 Ações judiciais por concorrência desleal, práticas de truste e monopólio

Em 2021, a Positivo Tecnologia possuía apenas uma ação em andamento junto ao CADE.

## **G. GRI-207- Tributos**

### 1. GRI-207- Forma de gestão dos Tributos

A gestão dos aspectos tributários materiais ao negócio da Empresa, incluindo a identificação de riscos e oportunidades, é conduzida por uma Diretoria de Planejamento Tributário e Fiscal, com o suporte das áreas financeira e jurídica, quando necessário.

### 2. GRI-207-1 Abordagem tributária

A Positivo Tecnologia cumpre com todas as legislações internacionais e locais relativas à tributação. Entretanto, até 2021, a Empresa não possuía um procedimento estruturado para a elaboração do planejamento de estratégia tributário e fiscal, bem como para análise e aprovação deste tópico pelo Conselho de Administração.

### 3. GRI-207-2 Governança, controle e gestão de risco fiscal

A identificação, análise e controles dos riscos fiscais é realizado pela Diretoria de Planejamento Tributário e Fiscal da Positivo Tecnologia, que mantém ativo um Grupo de Gestão Tributária, formado por Comitês Operacionais que se reúne periodicamente para debater e tomar as principais decisões relacionadas aos aspectos tributários e fiscais da operação. A avaliação do controle fiscal e conformidade com a legislação tributária vigente é realizada por meio de auditorias externas realizadas anualmente.

### 4. GRI-207-3 Engajamento de stakeholders e gestão de suas preocupações quanto a tributos

A comunicação com as partes interessadas internas e com as autoridades fiscais é realizada pela Diretoria de Planejamento Tributário e Fiscal da Positivo Tecnologia. Até 2021, não havia um processo estruturado para comunicação com os demais stakeholders com relação aos aspectos tributários da operação.

5. GRI-207-4 Relatório país-a-país

Item não material para o relatório de 2021, visto que a atuação da Empresa em outros países ocorre através de coligadas.

## IV. GRI-300-ASPECTOS AMBIENTAIS

### A. GRI-301- Materiais

1. GRI-301- Forma de gestão dos Materiais

Os gastos com matérias-primas correspondem ao maior item do custo da Positivo Tecnologia, representando 81% de sua receita líquida no exercício encerrado em 31 de dezembro de 2021.

Os principais componentes comprados pela Companhia são gabinetes, monitores, processadores, componentes de memórias, componentes de placas-mãe, discos rígidos e softwares. Historicamente, a maior parte das matérias primas importadas são oriundas do continente asiático, onde existe certa concentração da produção de alguns insumos entre poucos fornecedores.

Com o objetivo de mitigar riscos de concentração de fornecedores, a Companhia procura, sempre que possível, trabalhar com pelo menos dois ou três fornecedores por tipo de insumo.

2. GRI-301-1- Materiais utilizados, discriminados por peso ou volume

Até 2021, o controle por peso ou volume total de materiais utilizados para produzir e embalar os principais produtos, discriminado por origem de recursos (renováveis ou não-renováveis), não era realizado pela empresa.

\*Item será desenvolvido em função do plano estratégico ESG em construção em 2022.

3. GRI-301-2- Matérias-primas ou materiais reciclados utilizados

Até 2021, o controle de percentual de matérias-primas ou materiais reciclados utilizados na fabricação de seus principais produtos e serviços não era realizado pela empresa.

\*Item será desenvolvido em função do plano estratégico ESG em construção em 2022.

4. GRI-301-3- Produtos e suas embalagens recuperados

Até 2021, o controle do percentual de produtos e suas embalagens recuperados para cada categoria de produto não era realizado pela empresa.

\*Este controle trata-se de uma análise complexa, visto que a Positivo Tecnologia trabalha atualmente em parceria com a Green Eletron, que é responsável pela Logística Reversa dos produtos do setor de eletro e eletrônicos, e não apenas da Positivo.

### B. GRI-302- Energia

1. GRI-302- Forma de gestão da Energia

A Positivo Tecnologia gerencia o uso de energia em toda a sua operação. Para esse monitoramento é utilizada a medição direta por meio das contas de eletricidade disponibilizadas mensalmente pelas empresas de Distribuição de Energia Elétrica. O consumo de energia, assim como a fonte de energia utilizada nas

unidades administrativas e nos processos de fabricação de produtos, tem influência direta no desempenho ambiental das operações.

A energia elétrica consumida atualmente é adquirida no Mercado Livre de Energia, possuindo a Certificação I-REC (Certificado Internacional de Energia Renovável). Além da energia elétrica, a Empresa utiliza energia gerada por meio de combustíveis: combustível fóssil gás liquefeito de petróleo (GLP) para uso dos refeitórios e biocombustível biodiesel (B100) para uso em geradores de energia, tendo seus consumos monitorados por meio da leitura de medidores.

## 2. GRI-302-1 Consumo de energia dentro da organização

Em 2021, mais de 90% de toda a energia consumida dentro da organização foi proveniente de fontes renováveis.

\*Os dados considerados referem-se às cinco plantas fabris, excluindo os escritórios comerciais.

<b>Consumo de energia dentro da organização - 2021</b>			
<b>Unidade</b>	<b>Fontes renováveis Hidrelétrica (MWh)</b>	<b>- Fontes renováveis - GLP (Kg/m<sup>3</sup>)</b>	<b>Fontes não renováveis - Diesel (KWh)</b>
Positivo Curitiba	2.078.983	6.585	4.000
Positivo Manaus	2.820.444	13.366	1.000
Boreo Manaus	4.014.332	8.204	3.278
Positivo Ilhéus	433.058	0	0
PSS Ilhéus	104.839	0	0
	<b>9.451.656</b>	<b>28.155</b>	<b>8.278</b>

## 3. GRI-302-2 Consumo de energia fora da organização

Até 2021, o controle de consumo de energia fora da organização (upstream e downstream) não era realizado pela Empresa.

## 4. GRI-302-3 Intensidade energética

Em 2021, a intensidade energética da Positivo Tecnologia foi de 0,96 MWh/unidade produzida.

\*Este cálculo foi realizado considerando o consumo de eletricidade e a quantidade de produção nas cinco plantas fabris da empresa.

<b>Intensidade energética</b>			
	<b>Produção (unidades)</b>	<b>Energia consumida (MWh)</b>	<b>Intensidade energética - MWh por produto</b>

<b>2021</b>	<b>9.880.845</b>	<b>9.451.656</b>	<b>0,96</b>

5. GRI-302-4 Redução do consumo de energia

Embora a Empresa possua ações isoladas que cooperem para o consumo responsável de energia, até 2021, não haviam sido definidas metas claras de redução do consumo de energia e/ou da intensidade energética das operações da Empresa.

\*Item será desenvolvido em função do plano estratégico ESG em construção em 2022.

6. GRI-302-5 Reduções nos requisitos energéticos de produtos e serviços

Até 2021, não haviam sido definidas metas claras de reduções nos requisitos energéticos de produtos e serviços produzidos e comercializados pela Empresa.

\*Item será desenvolvido em função do plano estratégico ESG em construção em 2022.

**C. GRI-303- Água e efluentes**

1. GRI-303- Forma de gestão da Água e efluentes

A Positivo Tecnologia controla o volume total de água utilizada, contribuindo para uma melhor compreensão da escala global dos impactos e riscos potenciais associados ao uso. Todos os esforços da Positivo Tecnologia são feitos no sentido de envolver e educar os colaboradores sobre o uso consciente de água.

Toda a água utilizada nas operações da Companhia é captada de fontes como poços artesianos, e principalmente por fornecimento externo via abastecimento público local. De forma geral, o consumo de água pela Empresa está diretamente ligado ao uso do recurso para higiene pessoal e de ambientes, além de alimentação.

Em todas as unidades o gerenciamento da água respeita normas e padrões da legislação pertinente. A empresa utiliza dispositivos hidráulicos de baixo consumo de água, visando reduzir o consumo desse recurso. Os dados de captação de água são consolidados pela área de Sustentabilidade, sendo as informações monitoradas por meio de hidrômetros.

Em relação aos efluentes, na fábrica de Curitiba eles são captados pelos sistemas receptores da rede pública. Já as fábricas de Manaus e Ilhéus possuem suas próprias Estações de Tratamento de Esgoto (ETE), com monitoramento laboratorial de lançamento em corpo hídrico, em conformidade com as condicionantes da licença ambiental e de acordo com a legislação ambiental aplicável.

Apesar de, comparativamente a outros elementos, água não ser um tópico material para o presente relatório, todos os controles legais sobre sua captação, gestão e disposição foram considerados.

\*A partir de 2022 a empresa deverá revisar áreas específicas de materialidade quanto ao consumo de água, como por exemplo nas áreas de negócios relacionadas a servidores.

2. GRI-303-1- Interações com a água como um recurso compartilhado

<item não material – não será reportado para 2021>

3. GRI-303-2- Gestão de impactos relacionados ao descarte de água

<item não material – não será reportado para 2021>

4. GRI-303-3- Captação de água

<item não material – não será reportado para 2021>

5. GRI-303-4- Descarte de água

<item não material – não será reportado para 2021>

6. GRI-303-5- Consumo de água

Em 2021, o consumo de água da Positivo Tecnologia foi de 22 m<sup>3</sup> por trabalhador.

\*Os dados considerados referem-se às cinco plantas fabris, excluindo os escritórios comerciais.

Consumo de água			
2021	Trabalhadores	Consumo de água (m <sup>3</sup> )	Consumo de água por trabalhador
	<b>3.751</b>	<b>81.308</b>	<b>22</b>

**D. GRI-304- Biodiversidade**

1. GRI-304- Forma de gestão da Biodiversidade

Apesar de não ter sido considerada de alta materialidade para a Empresa para o relatório de 2021, a Positivo Tecnologia entende que por ter unidades de manufatura em áreas próximas à Amazônia e na região de Ilhéus, um trabalho de aprofundamento do entendimento de seu impacto e das responsabilidades da Empresa quanto à biodiversidade nestas áreas deve ser conduzido.

Uma materialidade maior neste item está estimada a ser revisada entre 2022 e 2025 pela Empresa seguindo plano Estratégico ESG em construção em 2022. Atenção especial será dada à análise de gestão de biodiversidade e impactos pela empresa em proximidade a suas fábricas, considerando também as necessidades das comunidades do entorno.

2. GRI-304-1- Unidades operacionais próprias, arrendadas ou geridas dentro ou nas adjacências de áreas de proteção ambiental e áreas de alto valor de biodiversidade situadas fora de áreas de proteção ambiental

<item não material – não será reportado para 2021>

3. GRI-304-2- Impactos significativos de atividades, produtos e serviços na biodiversidade

<item não material – não será reportado para 2021>

4. GRI-304-3- Habitats protegidos ou restaurados

<item não material – não será reportado para 2021>



5. GRI-304-4- Espécies incluídas na lista vermelha da IUCN e em listas nacionais de conservação com habitats em áreas afetadas por operações da organização

<item não material – não será reportado para 2021>

## E. GRI-305- Emissões

### 1. GRI-305- Forma de gestão das Emissões

A Positivo Tecnologia tem ampliado os investimentos para reduzir seus impactos ambientais, por meio de medidas como o uso racional de água e energia, o gerenciamento de resíduos sólidos e através do monitoramento das emissões de gases causadores de efeito estufa (GEE). A Empresa mensura e monitora anualmente a sua estimativa de emissão de (GEE), seguindo como referências metodológicas o Programa GHG Protocol e a ISO 14064-1.

### 2. GRI-305-1 Emissões diretas (Escopo 1) de gases de efeito estufa (GEE)

Os valores de emissões diretas (Escopo 1) de gases de efeito estufa (GEE) nas operações da Positivo Tecnologia, referem-se às emissões pelo uso do gás liquefeito de petróleo (GLP). Em 2021, as emissões de GEE (escopo 1) da Positivo Tecnologia foram de 85 tCO<sub>2</sub>.

\*O cálculo das emissões de Escopo 1 foi realizado considerando o consumo de GLP nas cinco plantas fabris da empresa, excluindo os escritórios comerciais.

<b>Emissões diretas (Escopo 1) de gases de efeito estufa (GEE) - 2021</b>				
<b>Unidade</b>	<b>Produção (unidades)</b>	<b>Consumo de Gás GLP</b>	<b>Emissões equivalentes (tCO<sub>2</sub>)</b>	<b>Emissões de Escopo 1 por unidade produzida</b>
Positivo Curitiba	3.135	6.585	19,81	0,00632
Positivo Manaus	1.880.031	13.366	40,21	0,00002
Boreo Manaus	3.931.945	8.204	24,68	0,00001
Positivo Ilhéus	4.058.991	0	0	0,00000
PSS Ilhéus	6.743	0	0	0,00000
	<b>9.880.845</b>	<b>28.155</b>	<b>85</b>	<b>0,00001</b>

3. GRI-305-2 Emissões indiretas (Escopo 2) de gases de efeito estufa (GEE)

Os valores de emissões indiretas (Escopo 2) de gases de efeito estufa (GEE) nas operações da Positivo Tecnologia, referem-se às emissões indiretas pelo uso de energia comprada. Em 2021, as emissões de GEE (escopo 2) da Positivo Tecnologia foram de 1.021 tCO<sub>2</sub>.

\*O cálculo das emissões de Escopo 2 foi realizado considerando o consumo de GLP nas cinco plantas fabris da empresa, excluindo os escritórios comerciais.

<b>Emissões diretas (Escopo 1) de gases de efeito estufa (GEE) - 2021</b>				
<b>Unidade</b>	<b>Produção (unidades)</b>	<b>Energia consumida (MWh)</b>	<b>Emissões equivalentes (tCO<sub>2</sub>)</b>	<b>Emissões de Escopo 2 por unidade produzida</b>
Positivo Curitiba	3.135	2.078.983	259,22	0,08269
Positivo Manaus	1.880.031	2.820.444	185,99	0,00010
Boreo Manaus	3.931.945	4.014.332	524,40	0,00013
Positivo Ilhéus	4.058.991	433.058	51	0,00001
PSS Ilhéus	6.743	104.839	0	0,00000
	<b>9.880.845</b>	<b>9.451.656</b>	<b>1.021</b>	<b>0,00010</b>

4. GRI-305-3 Outras emissões indiretas (Escopo 3) de gases de efeito estufa (GEE)

Até 2021, a Empresa não tinha realizado um mapeamento completo das suas emissões de Escopo 3 e nem definido uma priorização de atuação.

\*Item será desenvolvido em função do plano estratégico ESG em construção em 2022.

5. GRI-305-4 Intensidade de emissões de gases de efeito estufa (GEE)

Em 2021, a intensidade de emissões de GEE da Positivo Tecnologia foi de 0,00011 tCO2 por unidade produzida.

\*O cálculo de intensidade das emissões foi realizado considerando calculado com base na quantidade produzida e emissões de escopo 1 e 2 nas cinco plantas fabris da empresa, excluindo os escritórios comerciais.

<b>Emissões diretas (Escopo 1) de gases de efeito estufa (GEE) - 2021</b>					
<b>Unidade</b>	<b>Produção (unidades)</b>	<b>Emissões - Escopo 1</b>	<b>Emissões - Escopo 2</b>	<b>Emissões - Escopo 1 &amp; 2</b>	<b>Intensidade de emissões</b>
Positivo Curitiba	3.135	19,81	259	279	0,089
Positivo Manaus	1.880.031	40,21	186	226	0,000
Boreo Manaus	3.931.945	24,68	524	549	0,000
Positivo Ilhéus	4.058.991	0,00	51	51	0,000
PSS Ilhéus	6.743	0,00	0	0	0,000
	<b>9.880.845</b>	<b>84,70</b>	<b>1.021</b>	<b>1.105</b>	<b>0,00011</b>

6. GRI-305-5 Redução de emissões de gases de efeito estufa (GEE)

Embora a Empresa possua ações isoladas que possam cooperar para a redução de suas emissões de GEE, até 2021 não haviam sido definidas metas claras de redução das emissões de GEE das operações da Empresa.

\*Item será desenvolvido em função do plano estratégico ESG em construção em 2022. A Positivo Tecnologia já iniciou um trabalho focado em Carbono Zero em uma de suas unidades de negócios, a HaaS (Hardware as a Service), para o qual o primeiro inventário completo especializado de emissões será concluído no ano de 2022.

7. GRI-305-6 Emissões de substâncias destruidoras da camada de ozônio (SDO)

<item não material – não será reportado para 2021>

8. GRI-305-7 Emissões de NOX, SOX e outras emissões atmosféricas significativas

<item não material – não será reportado para 2021>

## F. GRI-306- Resíduos

### 1. GRI-306- Forma de gestão dos Resíduos

A Positivo Tecnologia busca a melhoria contínua e o aprimoramento do gerenciamento de seus resíduos. A área de Sustentabilidade da Positivo Tecnologia adota normas e disposições legais para o tratamento e a destinação dos resíduos gerados pelas suas atividades, e também realiza a gestão dos resíduos de todas as unidades.

Os resíduos gerados durante as operações seguem procedimentos para manuseio, transporte e destinação final de produtos, sendo encaminhados para o tratamento adequado. A Empresa atende à Política Nacional de Resíduos Sólidos (PNRS) e a gestão dos resíduos está baseada no Plano de Gerenciamento de Resíduos Sólidos (PGRS).

No que diz respeito à logística reversa de eletroeletrônicos, a Empresa tem uma parceria firmada com a Green Eletron, que é responsável pela contratação e coordenação dos serviços de coleta, transporte e destinação final ambientalmente adequada dos eletroeletrônicos descartados, garantindo sua destinação de forma ambientalmente responsável.

### 2. GRI-306-1 Geração de resíduos e impactos significativos relacionados a resíduos

Os resíduos gerados pela Positivo Tecnologia são papéis, papelão, plásticos, metais, eletrônicos, madeiras e resíduos de varrição, domésticos dentre outros. Embora a Empresa possua muitos controles relacionados à gestão dos resíduos, até 2021 não havia uma análise estruturada dos impactos significativos – reais e potenciais – relacionados a resíduos que permitisse identificar os resíduos gerados upstream ou downstream na sua cadeia de valor.

\*Resíduos upstream são aqueles que ocorrem antes do processo – por decorrência de compras de matérias primas, por exemplo. Resíduos downstream são aqueles que ocorrem após a venda dos produtos.

### 3. GRI-306-2 Gestão de impactos significativos relacionados a resíduos

O gerenciamento de resíduos da Positivo Tecnologia é realizado por empresas especializadas subcontratadas, devidamente licenciadas por órgãos ambientais. Os resíduos sólidos são segregados, armazenados e encaminhados prioritariamente para a reciclagem. Quando isso não é possível, cada tipo de material recebe a destinação adequada.

Embora a Empresa possua ações isoladas que cooperem para a redução de resíduos, até 2021 não haviam sido definidas metas claras e medidas de circularidade para evitar a geração de resíduos nas próprias atividades da organização, bem como em níveis upstream e downstream em sua cadeia de valor.

\*Item será desenvolvido em função do plano estratégico ESG em construção em 2022.

#### 4. GRI-306-3 Resíduos gerados

Em 2021, a Positivo Tecnologia gerou em sua operação um total de 797ton de resíduos, sendo o maior volume de papelão (293t) representando 37% dos resíduos totais.

\*Os dados considerados referem-se às cinco plantas fabris, excluindo os escritórios comerciais.



#### 5. GRI-306-4 Resíduos não destinados para disposição final

Em 2021, do volume total de resíduos gerados pela Positivo Tecnologia (797ton), 55% foram destinados ao processo de reciclagem e 5% ao processo de compostagem.

## 6. GRI-306-5 Resíduos destinados para disposição final

Em 2021, do volume total de resíduos gerados pela Positivo Tecnologia (797ton), 18% foram destinados ao processo de incineração e 4% foram destinados ao aterro municipal.

\*Os dados considerados referem-se às cinco plantas fabris, excluindo os escritórios comerciais.

<b>Destinação dos resíduos gerados - 2021</b>						
<b>Unidade</b>	<b>Reuso</b>	<b>Reciclagem</b>	<b>Compostagem</b>	<b>Incineração</b>	<b>Aterro</b>	<b>Outros (Lodos/Gorduras)</b>
Positivo Curitiba	0	63.800	5.013	0	29.900	1.000
Positivo Manaus	0	299.306	20.786	82.330	0	62.251
Boreo Manaus	0	50.943	14.952	59.534	0	44.007
Positivo Ilhéus	0	20.864	0	320	0	37.000
PSS Ilhéus	976	3.254	0	0	732	0
	<b>976</b>	<b>438.167</b>	<b>40.751</b>	<b>142.184</b>	<b>30.632</b>	<b>144.258</b>

## G. GRI-307 – Item não aplicável na norma GRI-2021

## H. GRI-308- Avaliação ambiental de fornecedores

### 1. GRI-308- Forma de gestão da Avaliação ambiental de fornecedores

Os fornecedores da Positivo Tecnologia são selecionados conforme normas da Empresa. A qualificação de fornecedores é realizada por meio de procedimento específico. Os fornecedores críticos são incluídos pelas Gerências de Procurement e de Qualidade, e os resultados do desempenho dos fornecedores são apresentados periodicamente para a Diretoria de Procurement.

A avaliação dos fornecedores, que ocorre anualmente, é realizada com fornecedores de material produtivo que representem 80% do valor de compras no período, através de questionários e solicitação de documentos.

Para garantir que nenhum produto adquirido contenha minerais procedentes de área de conflito, respeitando os direitos humanos, a empresa incentiva seus fornecedores fabricantes de componentes, peças ou produtos a obterem minerais 3TG (ouro, estanho, tântalo e tungstênio) de fontes livres de conflito; Para mitigar esses impactos, é esperado que os fornecedores sigam o código de conduta da RBA (Responsible Business Alliance - Aliança Responsável de Negócios Responsáveis) e só forneçam à Positivo Tecnologia 3TG de fontes responsáveis e livres de conflitos.

Durante a homologação de fornecedores são solicitados dos fornecedores produtivos internacionais e nacionais a certificação ambiental (ISO14001) e informações de como é feita a gestão ambiental quando o mesmo não tem a certificação. Para os fornecedores nacionais que não possuem a certificação, são solicitados os laudos de descarte do resíduo de sua operação. Entretanto, até 2021, não estavam incluídos no processo de homologação a avaliação ambiental de fornecedores nos quesitos de desempenho ambiental conforme parâmetros do GRI, como por exemplo, gestão de consumo de água, energia e emissões de GEE.

\*Melhorias para a inclusão de critérios ambientais na homologação e avaliação de fornecedores estão previstas como ponto de atuação a ser desdobrado a partir do projeto de definição estratégica ESG em definição ao longo de 2022.

2. GRI-308-1 Novos fornecedores selecionados com base em critérios ambientais

Até 2021, o processo de homologação de fornecedores realizado pela Empresa não considerava como critério os aspectos ambientais definidos pelo GRI, como por exemplo eficiência de consumo de energia, água, resíduos, biodiversidade etc.

3. GRI-308-2 Impactos ambientais negativos na cadeia de fornecedores e medidas

Em 2021, 16 fornecedores de material produtivo da Positivo Tecnologia foram avaliados, representando 80% do valor total de compras de materiais produtivos no ano.

Até 2021, a avaliação ambiental realizada não era capaz de identificar os impactos ambientais negativos significativos – reais e potenciais - na cadeia de suprimentos, bem como não havia procedimento para abertura e acompanhamento de planos de ação no caso de o fornecedor avaliado/homologado apresentar deficiência em algum dos quesitos ambientais.

## V. GRI-400-ASPECTOS SOCIAIS

### A. GRI-401- Emprego

#### 1. GRI-401- Forma de gestão dos Emprego

A Positivo Tecnologia tem desenvolvido uma estratégia e filosofia que visa promover o senso de pertencimento e autonomia das relações com seus trabalhadores.

A Empresa trabalha de forma a valorizar e incentivar todos os colaboradores, independente de cargo ou função, a trabalharem com brilho nos olhos, buscando tanto dar o seu melhor, quanto obter da empresa o melhor que ela tem a oferecer. Para isto, a Positivo Tecnologia busca diferentes maneiras de atender a necessidades únicas de seus colaboradores e, com isto, poder alavancar a experiências dos talentos tanto para melhoria do negócio quanto para o bem-estar individual e coletivo.

Para manter o engajamento do time, a Empresa organiza diversos comitês formados por líderes de múltiplas áreas, que têm a finalidade de gerar alinhamento estratégico, valorizando os diferentes pontos de vista e buscando valorizar os colaboradores, apostando e investindo no seu desenvolvimento.

Vale ressaltar que a cultura da Positivo Tecnologia visa fortalecer a relação de confiança e transparência tanto com os gestores, quanto com os colaboradores, compartilhando informações relevantes sobre estratégia e filosofia da empresa em primeira mão com a liderança, para que ela possa desdobrá-las, gerando diálogo e facilitando o entendimento e engajamento do time.

No último ano, foi implementado o Projeto Athena, um estudo para a inserção progressiva do formato de trabalho híbrido, visando a adaptação dos colaboradores a essa nova cultura. Desenvolvido em parceria com a Consultoria PWC, o Athena foi mais uma grande fonte de inspiração para os gestores em temas que influenciam diretamente a sua atividade e de suas equipes, a fim de buscar melhores resultados organizacionais, motivacionais e comprometimento. Nele, os líderes recebem materiais de apoio e informativos para que tenham subsídios para atuar com seu time, tirando o melhor proveito deste novo modelo de trabalho.

#### 2. GRI-401-1 Novas contratações e rotatividade de empregados

Em 2021, a Positivo Tecnologia realizou 926 novas contratações, sendo 75% delas para novas posições. Dentre esses recrutamentos, 38% se deram entre o público jovem, abaixo de 30 anos. Deste total, foram realizadas 46% contratações do sexo feminino e 54% do sexo masculino, distribuídas em quatro regiões do Brasil, da seguinte forma:

\*Os dados considerados referem-se às cinco plantas fabris e escritórios comerciais no Brasil.

**Novas contratações por motivo - 2021**

Aumento	693	75%
Substituição	233	25%

**Novas contratações por gênero - 2021**

Masculino	501	54%
Feminino	425	46%



**Novas contratações por região - 2021**

Norte	38	4%
Nordeste	395	43%
Sul	98	11%
Sudeste	396	43%

**Novas contratações por faixa etária - 2021**

< 30 anos	355	38%
30 > 50 anos	514	56%
50+	57	6%

No que diz respeito à rotatividade de empregados, em 2021, a Positivo Tecnologia registrou 31% de rotatividade. Em relação à faixa etária dos trabalhadores que deixaram a Companhia em 2021, o maior movimento aconteceu na faixa etária de 30 a 50 anos. Na Positivo, este grupo representou 63% do total de rescisões.

\*Os dados considerados referem-se às cinco plantas fabris e escritórios comerciais no Brasil.

**Desligamentos por região - 2021**

Norte	17	42%
Nordeste	11	28%
Sul	10	25%
Sudeste	2	4%

**Desligamentos por faixa etária - 2021**

< 30 anos	9	23%
30 > 50	25	63%
50+	6	15%

### 3. GRI-401-2 Benefícios oferecidos a empregados em tempo integral que não são oferecidos a empregados temporários ou de período parcial

Benefícios e facilidades oferecidos para todos empregados, exceto temporários e empregados de período parcial:

- Programas de desenvolvimento
- Desconto Colégio e Universidade Positivo
- Desconto em cursos de idiomas
- Previdência privada
- Programa de Participação Resultados
- Seguro de responsabilidade civil para alta gestão
- Seguro de Vida
- Cartão Good Card - convênios
- Empréstimos consignados
- Plano de saúde
- Descontos em farmácias
- Plano odonto
- Refeições nas instalações da empresa

- Casa da saúde
- Atendimento psicológico
- Vale transporte
- Estacionamento nas instalações da empresa
- Auxílio mudança
- Auxílio Creche
- Flexibilidade para trabalho remoto
- Ajuda home office
- Desconto na compra de produtos Positivo

#### 4. GRI-401-3 Licença maternidade / paternidade

A Positivo Tecnologia oferece licença maternidade de 120 dias e licença paternidade de 5 dias, conforme legislação vigente.

Em 2021, a Positivo Tecnologia registrou uma taxa de retorno após o fim do período de licença de 80%, e uma taxa de permanência de 67%, entre as mulheres. Como forma de incentivar as mães a retornarem ao emprego após a licença, a empresa o benefício de auxílio creche no valor de R\$509 por filho, para crianças de até 1 ano de idade.

Para o ano de 2021, não foram disponibilizados dados de taxa de retorno e permanência dos homens que tiveram licença paternidade.

2021	Colaboradores com licença	Colaboradores que retornaram após licença	Taxa de retorno	Colaboradores que permaneceram na empresa após 12 meses do retorno	Taxa de retenção
mulheres	33	26	80%	22	67%
homens	9	Não informado	Não informado	Não informado	Não informado

#### B. GRI-402- Gestão de relações de trabalho

##### 1. GRI-402- Forma de gestão - Gestão de relações de trabalho

Toda e qualquer mudança operacional significativa na Positivo Tecnologia é informada aos empregados e seus representantes, bem como às autoridades governamentais competentes, com a maior antecedência possível, respeitando-se os prazos previstos em legislação e acordos/convenções coletivas. Por exemplo, mudanças relacionadas a escalas de trabalho são informadas com prazo mínimo de 15 dias corridos (10 dias úteis), conforme previsto em Convenção Coletiva de Trabalho (Positivo Curitiba). Tais comunicações são realizadas via e-mail, reuniões e através dos murais informativos.

##### 2. GRI-402-1 Prazo mínimo de aviso sobre mudanças operacionais

A Positivo Tecnologia atua conforme legislação e acordos sindicais sem definição de processos específicos com respeito a este item.

## C. GRI-403- Saúde e Segurança do Trabalho

### 1. GRI-403- Forma de gestão – Saúde e Segurança

A Positivo Tecnologia adota o princípio de que todos os trabalhadores têm o direito de trabalhar em locais onde os riscos à sua saúde e segurança sejam devidamente controlados. Para a Empresa, saúde e segurança significam evitar que os trabalhadores se machuquem ou adoçam durante o trabalho. A Companhia possui a certificação ISO 45001:2018, que garante boas práticas relacionadas à gestão da saúde e segurança de seus trabalhadores.

### 2. GRI-403-1 Sistema de gestão de saúde e segurança do trabalho

A gestão da saúde e segurança do trabalho, incluindo todas as ferramentas e procedimentos, é monitorada pelo Sistema de Gestão Integrada de Qualidade, Meio Ambiente, Saúde e Segurança com base nos requisitos da Norma NBR 45001:2018, norma pela qual a Positivo Tecnologia é certificada.

O programa da saúde do trabalhador na Positivo Tecnologia se baseia em dois pilares: a Saúde Ocupacional e a Saúde Integral. A Saúde Ocupacional foi implementada devido a exigências legais e se baseia na realização de exames médicos ocupacionais (admissional, periódico, mudança de função e demissional). Já a Saúde Integral foi desenvolvida voluntariamente e é realizada através de diversos programas, como os de Saúde Emocional com uso do Aplicativo ZENKLUB, Saúde Física, com o uso do aplicativo VIK, e ainda com o Grupo de Corridas, além do Programa Primeira Conexão – apoio às Gestantes e o Check Executivo.

A Empresa possui uma Comissão Interna de Prevenção de Acidentes (CIPA) formada por 84 representantes em suas plantas fabris.

### 3. GRI-403-2 Identificação de periculosidade, avaliação de riscos e investigação de incidentes

Os objetivos e metas de segurança e saúde ocupacionais da empresa estão concentrados no controle eficaz e contínuo dos perigos e riscos, nas ações para abordar riscos e oportunidades, demonstrando assim, explicitamente e de forma prática, o seu comprometimento com a prevenção dos acidentes e doenças do trabalho. O Sistema de Gestão Integrada prevê uma metodologia para a determinação de riscos e oportunidades considerando os resultados da avaliação do contexto da Organização, bem como dos requisitos das partes interessadas relevantes. A Positivo planeja as ações para reduzir os riscos e maximizar as oportunidades. As ações são proporcionais ao potencial impacto dos riscos e das oportunidades.

Dentre as atribuições da CIPA, estão as atividades de acompanhar o processo de identificação de perigos e avaliação de riscos, bem como a adoção de medidas de prevenção implementadas pela organização; registrar a percepção dos riscos dos trabalhadores, em conformidade com a NR-1, por meio do mapa de risco ou outra técnica ou ferramenta apropriada à sua escolha, sem ordem de preferência, com assessoria do Serviço Especializado em Segurança e em Medicina do Trabalho - SESMT, onde houver; verificar os ambientes e as condições de trabalho visando identificar situações que possam trazer riscos para a segurança e saúde dos trabalhadores; elaborar e acompanhar plano de trabalho que possibilite a ação preventiva em segurança e saúde no trabalho; participar no desenvolvimento e implementação de programas relacionados à segurança e saúde no trabalho; acompanhar a análise dos acidentes e doenças relacionadas ao trabalho, nos termos da NR-1 e propor, quando for o caso, medidas para a solução dos problemas identificados; requisitar à Empresa as informações sobre questões relacionadas à segurança e saúde dos trabalhadores, incluindo as Comunicações de Acidente de Trabalho - CAT emitidas pela organização, resguardados o sigilo médico e as informações pessoais; e, propor ao SESMT, quando houver, ou à organização, a análise das condições ou situações de trabalho nas quais considere haver risco grave e iminente à segurança e saúde dos trabalhadores e, se for o caso, a interrupção das atividades até a adoção das medidas corretivas e de controle.

#### 4. GRI-403-3 Serviços de saúde do trabalho

Além dos convênios particulares de saúde oferecido pela Empresa aos seus empregados, a Positivo Tecnologia disponibiliza diversas ações nas datas alusivas à Campanhas de Saúde seguindo calendário do Ministério de Saúde, como janeiro Branco, outubro Rosa, novembro Azul, e outros. Vale ressaltar ainda, a Casa de Saúde, local onde os funcionários podem realizar consultas eletivas pelo Plano de Saúde e os ambulatórios nas unidades fabris para atendimento aos trabalhadores.

#### 5. GRI-403-4 Participação dos trabalhadores, consulta e comunicação aos trabalhadores referente à saúde e segurança do trabalho

A área de Serviços Especializados em Engenharia de Segurança e em Medicina do Trabalho (SESMT) disponibiliza o tempo, os treinamentos e os recursos necessários para que haja a consulta e participação dos colaboradores e fornece acesso oportuno a informações claras, compreensíveis e pertinentes sobre a segurança do trabalhador.

A Positivo Tecnologia possui em sua estrutura um grupo de auditores internos, que conta com a participação de colaboradores das filiais e suas controladas, podendo ainda contratar auditorias independente. Os trabalhadores, representantes de áreas e comitês, têm o apoio da alta administração para que exerçam seu direito de relatar incidentes, perigos, riscos ou oportunidades, assegurados de que serão protegidos de quaisquer represálias em conformidade com os processos de consulta e participação de trabalhadores.

#### 6. GRI-403-5 Capacitação de trabalhadores em saúde e segurança do trabalho

Faz parte das atividades da área de SESMT: educar, motivar, aumentar a conscientização dos funcionários, disponibilizando os meios, informação, participação, recursos, treinamentos e tempo necessários para nossos funcionários e outros, para garantir sua competência no que diz respeito ao sistema integrado de gestão, capacitando-os a adotar atitudes sustentáveis no trabalho e em casa. São realizados constantemente, treinamento com a CIPA; Brigada de Incêndio, Normas regulamentadoras, Treinamento de adequação postural (Ergonomia), dentre outros.

A CIPA é responsável por promover anualmente, em conjunto com a SESMT, a Semana Interna de Prevenção de Acidentes do Trabalho – SIPAT. Em 2021, um total de 5.601 horas de treinamentos em saúde e segurança do trabalho foram ofertados aos trabalhadores da Positivo Tecnologia.

#### 7. GRI-403-6 Promoção da saúde do trabalhador

Além dos convênios particulares de saúde, a Positivo Tecnologia disponibiliza aos seus trabalhadores diversas ações nas datas alusivas à Campanhas de Saúde seguindo calendário do Ministério de Saúde, como janeiro Branco, outubro Rosa, novembro Azul, e outros. Vale ressaltar ainda a Casa de Saúde, local onde os funcionários podem realizar consultas eletivas pelo Plano de Saúde. Há ainda ambulatórios nas unidades fabris para atendimento aos trabalhadores.

#### 8. GRI-403-7 Prevenção e mitigação de impactos de saúde e segurança do trabalho diretamente vinculados com relações de negócios

A Análise de Identificação de Perigos e Riscos é realizada para todas as atividades de acordo com o Procedimento para determinação de Avaliação e Controle de Perigos e Riscos. Os perigos relacionados aos requisitos legais de Saúde e Segurança Ocupacional (SSO) são avaliados; os riscos que estão acima do número de prioridade de risco aceitável são identificados como riscos, que são cobertos pelos objetivos para melhorar o desempenho e controlados por meio de procedimentos de controle operacional, cumprimento e monitoramento, treinamento e conscientização, preparação e resposta a emergências ou uma combinação

destes. Os riscos são revisados anualmente por diferentes departamentos para planejar medidas de mitigação para minimizar o impacto e adoção de novas tecnologias e revisar os objetivos, se necessário.

A alta direção demonstra seu comprometimento com relação ao foco no cliente, na eficácia do desempenho ambiental e na segurança e saúde de seus colaboradores através da prevenção de lesões e problemas de saúde relacionados ao trabalho, com o fornecimento de locais de trabalho seguros e saudáveis para a realização das atividades, assegurando que os requisitos estatutários e regulamentares pertinentes sejam determinados, entendidos e atendidos consistentemente.

9. GRI-403-8 Trabalhadores cobertos por um sistema de gestão de saúde e segurança do trabalho

Em 2021, 100% dos trabalhadores da Positivo Tecnologia estavam cobertos por um sistema de gestão de saúde e segurança do trabalho.

10. GRI-403-9 Acidentes de trabalho

Em 2021, houve o registro de 24 acidentes de trabalho na Positivo Tecnologia, sem consequência de óbito ou invalidez dentre os acidentados.

11. GRI-403-10 Doenças de trabalho

Em 2021, não houve a ocorrência de doenças profissionais dentre os trabalhadores da Positivo Tecnologia.

## D. GRI-404- Treinamento e Educação

1. GRI-404- Forma de gestão – Treinamento e Educação

A Positivo Tecnologia preza e valoriza a capacitação e treinamento de todos os seus colaboradores nos mais variados temas, incluindo entre eles, os treinamentos obrigatórios a todos os colaboradores, independentemente de suas funções ou posições ocupadas, assim como treinamentos específicos destinados às diferentes funções exercidas por cada colaborador. A Companhia, sob a coordenação das áreas de Recursos Humanos e Compliance, realiza periodicamente treinamento continuado destinado aos seus Colaboradores, com o intuito de conscientizá-los sobre as diretrizes do Código de Conduta, de forma a disseminar e perpetuar os princípios e valores éticos adotados pela empresa.

2. GRI-404-1 Média de horas de capacitação por ano, por empregado

Ao longo do ano de 2021, os colaboradores da Positivo integraram diversos treinamentos, que somaram 9.577 horas, representando uma média de quase 5 horas de treinamento/ano por colaborador, com base no quadro de colaboradores do ano.

\*Para 2021 não foram disponibilizados os dados de treinamentos detalhados por região/gênero, estes dados serão reportados a partir do relatório 2022.

3. GRI-404-2 Programas para o aperfeiçoamento de competências dos empregados e de assistência para transição de carreira

Para aperfeiçoamento de habilidades técnicas e comportamentais, a Positivo Tecnologia desenvolve os programas: **Você+** que atende aos treinamentos sob demanda para suprir necessidades específicas de cada colaborador e, o **Plano de Desenvolvimento Individual (PDI)** de líderes e colaboradores.

\*Até 2021, a empresa não possuía programa de transição de carreira estruturado.

4. GRI-404-3 Percentual de empregados que recebem avaliações regulares de desempenho e de desenvolvimento de carreira

Até 2021, o processo formal de avaliação de desempenho regular atrelado ao desenvolvimento de carreira não havia sido estruturado.

\*Item será desenvolvido em função do plano estratégico ESG em construção em 2022.

## E. GRI-405- Diversidade e Igualdade

### 1. GRI-405- Forma de gestão – Diversidade e Igualdade

A Positivo Tecnologia busca a inclusão indistinta de todos, proporcionando oportunidades para mulheres, homens, negros, pessoas com deficiência (PCDs), LGBTQIA+ e quaisquer grupos de diversidade e/ou públicos minorizados, tendo como compromisso desenvolver profissionalmente todos os integrantes da Empresa, proporcionando verdadeira diversidade e inclusão em nossos quadros, respeitando, protegendo e apreciando a individualidade de cada um.

Entretanto, até 2021, a empresa não contava com ações e metas específicas para promover a diversidade e inclusão nas suas operações.

### 2. GRI-405-1 Diversidade em órgãos de governança e empregados

Considerando os níveis de presidência, vice-presidência e Diretoria, temos 42 profissionais, de acordo com a seguinte distribuição: 76% do sexo masculino e 24% do sexo feminino. Com relação à distribuição de faixa etária: sem ocupantes abaixo de 30 anos, 55% na faixa de 30 a 50 anos, 45% acima de 50 anos. A grande maioria (93% do total) se declara da raça branca, sendo 2 ocupantes com raça parda e 1 pessoa negra.

Com relação aos demais colaboradores, nosso time é formado por 3.796 colaboradores, distribuídos em 52% masculino e 48% feminino. Considerando distribuição de faixa etária, temos: 26% abaixo de 30 anos, 65% na faixa de 30 a 50 anos, 9% acima de 50 anos.

Distribuição de raça da população em geral (conforme autodeclaração de cada colaborador):

- BRANCA 53%
- PARDA 40%
- NEGRA 5%
- INDIGENA 1%
- AMARELA 1%

\*Dados considerando as cinco plantas fabris da Positivo Tecnologia, e escritórios comerciais.

### 3. GRI-405-2 Proporção entre o salário-base e a remuneração recebidos pelas mulheres e aqueles recebidos pelos homens

Em 2021, a proporção entre o salário-base e a remuneração recebidos pelas mulheres foi de 1,6 maior para homens comparativamente a mulheres para cargos de Presidência e Diretoria, 1,6 para cargos gerenciais e 2,7 para demais funções, enquanto a proporção entre o salário-base e a remuneração recebidos pelos homens foi de 1,5 maior para homens comparativamente a mulheres para cargos de Presidência e Diretoria, 1,6 para cargos gerenciais e 3,0 para demais funções.

\*Esses cálculos foram realizados considerando as remunerações e trabalhadores das cinco plantas fabris da Positivo Tecnologia, e escritórios comerciais.

<b>Mulheres - 2021</b>	<b>quantidade</b>	<b>remuneração média</b>	<b>salário-base (menor)</b>	<b>%</b>
Presidência e Diretoria	10	R\$ 35.580	R\$ 22.212	1,6
Gerência	29	R\$ 14.857	R\$ 9.280	1,6
Operações	1750	R\$ 2.951	R\$ 1.089	2,7

<b>Homens - 2021</b>	<b>quantidade</b>	<b>remuneração média</b>	<b>salário-base (menor)</b>	<b>%</b>
Presidência e Diretoria	32	R\$ 40.394	R\$ 27.000	1,5
Gerência	63	R\$ 16.378	R\$ 10.200	1,6
Operações	1877	R\$ 3.815	R\$ 1.288	3,0

## **F. GRI-406- Não Discriminação**

### 1. GRI-406- Forma de gestão – Não discriminação

A Positivo Tecnologia oferece oportunidades de desenvolvimento de carreira de acordo com o desempenho, habilidades e aptidões de cada trabalhador. Desta forma, a Empresa afirma que todas as decisões são livres de qualquer forma de discriminação, seja por sexo, idade, cor, raça, credo, limitações físicas e/ou mentais, nacionalidade, afinidade ou preferência individual.

### 2. GRI-406-1 Casos de discriminação e medidas corretivas tomadas

Em 2021, não houve a incidência de casos de discriminação nas operações da Positivo Tecnologia.

## **G. GRI-407- Liberdade Sindical e Negociação Coletiva**

### 1. GRI-407- Forma de gestão – Liberdade Sindical e Negociação Coletiva

A Positivo prima por relações sindicais harmônicas, cumprindo toda legislação vigente, bem como acordos e convenções coletivas da categoria em sua totalidade.

### 2. GRI-407-1 Operações e fornecedores em que o direito à liberdade sindical e à negociação coletiva pode estar em risco

O relacionamento formal da Positivo Tecnologia se dá com três Sindicatos de trabalhadores (Curitiba, Ilhéus e Manaus) e através de três Sindicatos Patronais (Curitiba, Ilhéus e Manaus). Em todas as unidades o relacionamento da Companhia com as instituições sindicais é respeitoso e pacífico.

Nos últimos 3 anos, não houve paralisações ou greves de colaboradores da Companhia. Saiba mais sobre a relação entre a Positivo e os Sindicatos através do link: [Formulário de Referência da Positivo Tecnologia](#)

Para 2021, não foram validadas as informações relacionadas à Liberdade Sindical e Negociação Coletiva da cadeia de suprimentos.

## **H. GRI-408- Trabalho Infantil**

### **1. GRI-408- Forma de gestão – Trabalho infantil**

A Positivo Tecnologia declara não condizer com a prática de trabalho infantil, conforme expresso em seu código de conduta: “Seguindo essa filosofia de respeito ao próximo, também não toleramos situações de trabalho escravo, uso de mão de obra infantil, trabalho de jovens menores de 18 anos - salvo na condição de Aprendiz, conforme previsto em lei -, e qualquer tipo de extorsão que envolva colaboradores, parceiros, clientes e a comunidade”.

### **2. GRI-408-1 Operações e fornecedores com risco significativo de casos de trabalho infantil**

A Positivo Tecnologia não identificou situações em que houvesse risco significativo de ocorrência de trabalho infantil em sua operação e cadeia de suprimentos. A operacionalização destas análises é realizada pela área de Compras que aborda e segue critérios legais junto aos nossos fornecedores através de um processo estruturado de Homologação e Avaliação de Fornecedores.

## **I. GRI-409- Trabalho Forçado ou Análogo ao Escravo**

### **1. GRI-409- Forma de gestão – Trabalho forçado ou análogo ao escravo**

A Positivo Tecnologia declara não condizer com a prática de trabalho forçado ou análogo ao escravo, conforme expressado em seu código de conduta “Seguindo essa filosofia de respeito ao próximo, também não toleramos situações de trabalho escravo, uso de mão de obra infantil, trabalho de jovens menores de 18 anos - salvo na condição de Aprendiz, conforme previsto em lei -, e qualquer tipo de extorsão que envolva colaboradores, parceiros, clientes e a comunidade”.

### **2. GRI-409-1 Operações e fornecedores com risco significativo de casos de trabalho forçado ou análogo ao escravo**

A Positivo Tecnologia não identificou situações em que houvesse risco significativo de ocorrência de trabalho forçado e/ou análogo ao escravo em sua operação e cadeia de suprimentos. A operacionalização destas análises é realizada pela área de Compras que aborda e segue critérios legais junto aos nossos fornecedores através de um processo estruturado Homologação e Avaliação de Fornecedores.

## **J. GRI-410- Práticas de Segurança**

### **1. GRI-410- Forma de gestão – Práticas de segurança**

Na Positivo Tecnologia, assuntos de segurança são de responsabilidade do departamento de Gestão de Riscos Corporativos (GRC), que está subordinado à Diretoria Administrativa e atua nas áreas de investigação corporativa, segurança patrimonial, monitoramento de CFTV e alarmes, controle de acesso, treinamentos e gerenciamento de riscos no transporte de cargas. O departamento de GRC tem como missão, garantir um ambiente seguro para a Companhia, buscando neutralizar /mitigar os riscos existentes, ameaças e contingenciar seus impactos na operação. A Divisão de Segurança Patrimonial (DSP) da Positivo Tecnologia atua na preservação da integridade física dos colaboradores, terceiros e visitantes alocadas em nossas plantas, além dos ativos da Companhia.

### **2. GRI-410-1 Pessoal de segurança capacitado em política ou procedimentos de direitos humanos**



Toda equipe de segurança formada por colaboradores diretos da Positivo Tecnologia recebe os treinamentos da área de RH e de Compliance relacionados ao Código de Conduta, nos quais são abordados temas relacionados aos direitos humanos.

Com relação aos trabalhadores terceirizados da área de segurança patrimonial, durante os cursos de formação e reciclagem/atualização realizadas pelas prestadoras de serviços aos seus efetivos, é incluída a disciplina direitos humanos, tanto no curso de formação quanto no curso de reciclagem dos vigilantes. Este tema é um item obrigatório por lei e acompanhados pela Polícia Federal na capacitação de vigilantes.

#### **K. GRI-411- Direitos dos Povos Indígenas**

##### 1. GRI-411- Forma de gestão – Direito dos povos indígenas

As atividades da Positivo Tecnologia estão devidamente licenciadas em uma área industrial; não temos impactos (diretos) sobre terras indígenas ou algum caso de desrespeito aos direitos e da legislação ambiental ao descarte incorreto ou construção irregular.

##### 2. GRI-411-1 Casos de violação de direitos de povos indígenas

Até 2021, não houve incidência de casos de violação dos direitos indígenas pela Empresa.

#### **L. GRI-412- Item não aplicável na norma GRI-2021**

#### **M. GRI-413- Comunidades locais**

##### 1. GRI-413- Forma de gestão – Comunidades locais

A Positivo Tecnologia possui ações isoladas com a Comunidade e gestão parcial dos impactos ambientais sobre a comunidade, entretanto a Empresa não possui uma gestão de impactos sociais sobre a comunidade local conforme solicita esse item do relatório.

##### 2. GRI-413-1 Operações com engajamento, avaliações de impacto e programas de desenvolvimento voltados à comunidade local

Até 2021, a Empresa não possuía uma medição disponível sobre as ações comunitárias e um engajamento estruturado com as comunidades que possam ser considerados como programas de engajamento, avaliações de impacto e programas de desenvolvimento voltados à comunidade local.

#### **N. GRI-414- Avaliação social de fornecedores**

##### 1. GRI-414- Forma de gestão da Avaliação social de fornecedores

A qualificação de fornecedores é realizada por meio de procedimento específico. Os fornecedores críticos são incluídos pelas Gerências de Procurement e de Qualidade, e os resultados do desempenho dos fornecedores são periodicamente apresentados para VP Executiva, Governo e Diretoria de Procurement.

A avaliação dos fornecedores, que ocorre anualmente, é realizada com os fornecedores de material produtivo através de questionários, entrevistas e visitas/auditorias técnicas (quando possível). Esta avaliação tem como principal objetivo garantir que os fornecedores estejam cumprindo com os tópicos abordados no [Código de Conduta para Fornecedores e Parceiros](#), bem como medir o desempenho da cadeia de suprimentos.

Para garantir que nenhum produto adquirido contenha minerais procedentes de área de conflito, respeitando os direitos humanos, a empresa incentiva seus fornecedores fabricantes de componentes, peças ou produtos a obterem minerais 3TG (ouro, estanho, tântalo e tungstênio) de fontes livres de conflito; para mitigar esses impactos, é esperado que os fornecedores sigam o código de conduta da RBA (Responsible Business Alliance - Aliança Responsável de Negócios Responsáveis) e só forneçam à Positivo Tecnologia 3TG de fontes responsáveis e livres de conflitos.

Com relação à avaliação de fornecedores relacionada aos aspectos sociais, constam nos formulários de homologação e avaliação critérios de responsabilidade social, como por exemplo, uso de EPIs, o combate à trabalho infantil e/ou forçado, ações em prol do desenvolvimento sustentável, dentre outros.

\*Melhorias para uma inclusão completa dos preceitos sociais demandados pelo GRI e ODSs estão previstas como ponto de atuação a ser desdobrado a partir do projeto de definição estratégica ESG em definição ao longo de 2022.

## 2. GRI-414-1 Novos fornecedores selecionados com base em critérios sociais

Em 2021, todos os novos fornecedores (material produtivo) da Positivo Tecnologia passaram pela avaliação social para homologação.

## 3. GRI-414-2 Impactos sociais negativos na cadeia de fornecedores e medidas

Em 2021, 16 fornecedores de material produtivo da Positivo Tecnologia foram avaliados, representando 80% do volume de compras de materiais produtivos no ano.

Avaliações, incluindo os aspectos de responsabilidade social, fazem parte dos processos usuais da Positivo Tecnologia, assim como o acordo junto a fornecedores de políticas de respeito à legislação e a direitos humanos.

Até 2021, a avaliação social realizada não era capaz de identificar os impactos sociais negativos significativos – reais e potenciais - na cadeia de suprimentos. Bem como não havia procedimentos para abertura e acompanhamento de planos de ações em casos em que o fornecedor apresente deficiência em algum dos quesitos sociais.

Ainda para o período de relatório, não foram realizadas verificações quantitativas e factuais sobre eventos e impactos significativos na cadeia, embora a empresa não tenha recebido nenhum relatório de existência de tais situações. Cabe ressaltar que sendo a maioria de seus fornecedores empresas chinesas, a verificação deste elemento, pela natureza sociopolítica do país, é de alta dificuldade ou até mesmo de determinação não possível.

## O. GRI-415- Políticas públicas

### 1. GRI-415- Forma de gestão das Políticas públicas

Até 2021, a Empresa não havia descrito, especificamente, uma forma de gestão quanto a Políticas Públicas, porém define sua forma de Gestão com Partes Relacionadas em seu Formulário de Referência, disponível no link: [Formulário de Referência da Positivo Tecnologia](#)

### 2. GRI-415-1 Contribuições políticas

A Empresa declara não ter realizado contribuições políticas de qualquer natureza, durante o período considerado neste relatório.

## P. GRI-416- Saúde e Segurança do Consumidor

### 1. GRI-416- Forma de gestão da Saúde e segurança do consumidor

Para o presente relatório, impactos à Saúde e Segurança do Consumidor por produtos e serviços fornecidos pela empresa não foram, neste momento, considerados materiais pela Empresa, em especial em termos relativos.

2. *GRI-416-1 Avaliação dos impactos na saúde e segurança do causados por categorias de produtos e serviços*

Poucos dados científicos confiáveis são disponíveis neste sentido. Informações sobre riscos de uso dos produtos, como risco de explosão ou similares, estão avaliados no item GRI 417, como informações de marketing e rotulagem disponibilizada a consumidores e clientes. Uma análise mais detalhada deste item poderá ser considerada pela empresa no futuro.

3. *GRI-416-2 Casos de não conformidade em relação aos impactos na saúde e segurança do causados por produtos e serviços*

Em 2021, não houve registro de casos de não conformidade com leis e/ou códigos voluntários em relação aos impactos na saúde e segurança causados por produtos e serviços, que tenham sido reportados à Empresa.

**Q. GRI-417- Marketing e Rotulagem**

1. *GRI-417- Forma de gestão de Marketing e rotulagem*

A Positivo Tecnologia utiliza embalagens como parte da estratégia de Marketing para exposição das marcas e produtos. Intrinsecamente ligado à embalagem aparece o rótulo, o qual geralmente traz, além da marca do produto, informações como categoria, características, quantidade, peso e local de fabricação.

Além dos rótulos, toda embalagem de produto traz manual de instrução contendo as especificações técnicas de computadores, celulares, tablets, acessórios, dispositivos para casas e escritórios inteligentes ou até mesmo servidores, terminais móveis de pagamento ou tecnologias educacionais. Não existe uma métrica formal na Positivo Tecnologia para medir os impactos reais e potenciais na economia, ambiente, pessoas ou direitos humanos no quesito Marketing e Rotulagem.

Nestes aspectos, as atividades industriais da Positivo Tecnologia têm baixo impacto ambiental. A Empresa possui certificações com o Rótulo Ambiental da ABNT, que atesta o desempenho ambiental de produtos ou serviços, que são avaliados com base em critérios múltiplos previamente definidos. Além disso, a Companhia possui selo LEAD FREE, ou seja, substituímos chumbo por prata, cobre e estanho na fabricação de componentes eletrônicos. No caso de celulares e dispositivos de casa inteligente, por exemplo, a Empresa possui o Certificado Anatel, o qual atesta a homologação e o cumprimento das normas regulatórias.

2. *GRI-417-1 Requisitos para informações e rotulagem de produtos e serviços*

As informações incluídas nas embalagens, rótulos e manuais de produtos da Positivo Tecnologia seguem procedimentos exigidos por agências reguladoras e o próprio padrão de transparência, ética e qualidade da Companhia. Os rótulos e manuais contêm a origem de fabricação do produto, não necessariamente dos componentes. Os rótulos e manuais contêm instruções para uso seguro do produto, os impactos ambientais, as especificações técnicas, além dos canais de atendimento da Positivo Tecnologia. A Empresa declara que 100% dos seus produtos e serviços são mantidos em conformidade com os requisitos de informações.

3. *GRI-417-2 Casos de não conformidade em relação a informações e rotulagem de produtos e serviços*

Desde o início de suas atividades, em 1989, nenhum caso de não conformidade com relação à embalagem, rotulagem ou inclusão de informações em manuais, foi registrada pela Empresa. Não há registro de multas ou qualquer outra penalidade aplicada à estratégia de Marketing e Rotulagem.

#### 4. GRI-417-3 Casos de não conformidade em relação a comunicação de marketing

Desde o início de suas atividades, em 1989, nenhum caso de não conformidade com relação à comunicação de marketing, foi registrada pela Empresa. Não há registro de multas ou qualquer outra penalidade aplicada à estratégia de Marketing e Rotulagem.

### **R. GRI-418- Privacidade do cliente**

#### 1. GRI-418- Forma de gestão da Privacidade do cliente

A Positivo Tecnologia conta com uma Política de Proteção de Dados que determina as diretrizes internas no quesito. Adicionalmente, a Empresa segue as diretrizes das leis vigentes sobre o tema e mantém todos os arquivos e documentos atualizados, além de realizar diversas ações a fim de manter a cultura de Privacidade e Proteção de Dados ativa na empresa.

A Empresa mantém KPIs específicos de privacidade para medir a governança de Privacidade. A respeito dos indicadores, são utilizados medidores de tempo de resposta de DSR (Data Subject Rights - direitos dos titulares de dados previstos na LGPD), contratos com cláusula de privacidade, fornecedores e sistemas com avaliação de privacidade. Todos esses indicadores foram incorporados de maneira gradual e em um processo padrão de KPI da área. Ainda, como métrica para entender a eficácia do plano de privacidade, a Empresa entende que o nível baixo de recebimento de DSRs indica a qualidade das ações tomadas.

A Companhia possui também um processo de Privacy by Design, por meio do qual emprega os controles de segurança desde a entrada de um produto, sistema ou processo até o seu encerramento interno. Este processo é realizado por um time exclusivo de Privacidade com apoio das principais áreas, como: Projetos, Suprimentos, Jurídico, Segurança da Informação, Compliance e Área de Negócios.

#### 2. GRI-418-1 Queixas comprovadas relativas à violação da privacidade e perda de dados de clientes

Em 2021, a Empresa não recebeu queixas comprovadas relativas à violação da privacidade e perda de dados de clientes.

## VI. Anexos

### A. Anexo 1: Stakeholders

Stakeholders da Positivo - levantamento realizado entre Abril e Junho 2022		
<p>Considerações: para a primeira materialidade ESG Positivo não foram conduzidas pesquisas diretas com stakeholders. Utilizamos pesquisa de clima dos funcionários, respostas de entrevistas dos líderes da empresa e time do projeto, respostas sobre demandas de clientes e governo providas por funcionários chave, relatório EcoVadis, relatório externo ISE B3, informações públicas, análise setorial SASB, considerações comparativas com informações públicas da concorrência, documentos e publicações internas da empresa, relatos de premiações, artigos de mídia.</p> <p>A relevância de um stakeholder é considerada em duas direções: (1) o quanto cada stakeholder impacta a empresa com suas decisões e ações e, (2) o quanto cada stakeholder é impactado pelas ações e decisões da empresa. Ambos os fatores foram consolidados no índice de relevância.</p> <p>1: relevância baixa a 4: relevância alta</p>		
Principais Stakeholders Considerados	Relevância (1-4)	Comentários da Consultoria (Karime)
Acionistas	4	Acionistas e Funcionários são considerados como os stakeholders de maior relevância para o tipo de empresa geradora de lucro em contexto tecnologia. Considerado Pesquisa de Clima para respostas. Ao elevar sua maturidade em ESG a empresa precisará reassessar a relevância maior dada ao acionista comparativamente a outros stakeholders o que deve ser aspecto de discussão interna e no Conselho Administrativo em futuro próximo
Funcionários	4	Acionistas e Funcionários são considerados como os stakeholders de maior relevância para o tipo de empresa geradora de lucro em contexto tecnologia. Considerado Pesquisa de Clima para respostas.
Conselho de Administração	3	Tem muita influência sobre a empresa e é influenciado por ela, mas a segunda parte tem impacto limitado por ser um impacto personalizado para poucos
Clientes - Governamentais	3	Clientes tem alta relevância, podendo ter sido considerado 3.5. Neste momento como simplificação colocamos todos os clientes no mesmo nível entre si e do Board, Fornecedores, Famílias de funcionários, Comunidades do Entorno e Classe C Brasileira para o contexto ESG baseado e workshop com o Time de Projeto Positivo e Comex. Maior diferenciação deverá ser considerada no futuro com a evolução da maturidade ESG da empresa. Note-se que para tópicos ESG certos stakeholders ganham peso quando comparados a empresas focadas apenas em lucro.
Clientes - Corporativo	3	
Clientes - Individuais	3	
Comex - Executivos	3	Tem muita influência sobre a empresa e é influenciado por ela, mas a segunda parte tem impacto limitado por ser um impacto personalizado para poucos.
Famílias de Funcionários	3	A relevância no caso positivo deste stakeholder tende a ser maior que em geral devido aos valores da positivo que se referem a inclusão e cuidado com as pessoas.
Fornecedores	3	A relevância no caso positivo deste stakeholder tende a ser mais de que o fornecedor impacta a empresa do que o oposto. O poder e riscos da cadeia de suprimentos em elementos chave como minerais (tier 2 e 3) e componentes chineses é bastante elevado.
Comunidades do Entorno	3	Precisamos validar a relevância com o cliente num futuro. Neste caso será uma escolha. No momento está alta (3) pela localização geográfica das fabricas em Manaus, sendo esta geografia de impacto socioambiental relevante.
Classe C Brasileira	3	Relevância diretamente vinculada a missão e valores da Positivo em democratizar tecnologia. Em geral seria mais baixa, mas dada a missão identificada pela Positivo e ratificada em workshops de atendimento a Classe C Brasileira como parte do core de seus valores, mantivemos neste momento a relevância no mesmo nível de outros clientes.
Eleitores Brasileiros	2	Devido a linha de produto urnas. O eleitorado pode impactar a empresa, num caso de polêmica. E vice versa qto a segurança do produto.
Investidores	2	A empresa foi listada a pouco tempo e a pulverização de investidores para além dos acionistas é ainda relativamente pequena.
Meio Ambiente	2	Este stakeholder deverá ser reavaliado no futuro para mais prioritário, conforme se eleve a maturidade ESG da Companhia, devido a sua localização em regiões próximas a floresta Amazônica e também devido ao impacto crescente do setor de tecnologia quanto a extração de recursos e responsabilidade de descarte de lixo eletrônico. Consideramos 2 como relevância neste momento, respeitando a visão da empresa sobre seu maior impacto socioeconômico no contexto brasileiro comparativamente ao seu impacto direto ambiental em escala de sua produção.
Distribuidores Varejo	2	Especialmente para a linha de negócios consumo e mobilidade
Proprietários de Imóveis	2	Especialmente para a linha de negócios envolvendo casa inteligente
Legisladores e Reguladores	2	Esta relevância baseou-se muito nos workshops realizados, porém precisará ser detalhada no futuro. Possivelmente será necessário diferenciar os diversos legisladores e reguladores, por exemplo entre ambientais, fiscais e vinculados ao processo eleitoral.
Provedores de Softwares	2	Softwares impõe demandas de desenvolvimento do hardware e podem criar pressões em E (energia, por exemplo) e em G (privacidade de dados, segurança cibernética)
Credores	2	Relevância intrínseca. Na situação de lucratividade e capitalização atual da Positivo tem relevância relativa média
Locatário de Imóveis	2	Especialmente para a linha de negócios envolvendo casa inteligente
Cias Seguradoras	2	Especialmente para a linha de negócios envolvendo casa inteligente (fechadura e controles internos)
Fornecedores de utilidades (energia e água)	1	Especialmente considerando aumento de consumo energético de dispositivos digitais, mercado da empresa. Ainda baixo auxiliado pela matriz energética brasileira. Deve ser revisto no futuro em especial após mapeamento dos riscos climáticos. Sua relevância apenas está baixa relativamente aos demais, mas está incluído como stakeholder principal e ter aumento em relevância no futuro.
Fornecedores de infraestrutura (Internet, GPS, etc)	1	Consideração similar ao anterior

## B. Anexo 2: Análise Completa de Materialidade

### Análise de Materialidade Técnica – GRI

Positivo Tecnologia

Item	By Sector/Committee		Index
	Company	Stakeholders	
68-2 Complete	3.00	4.00	12.00
201-1 Direct economic value generated and distributed	3.00	3.50	10.50
201-2 Financial implications and other risks and opportunities due to climate change	3.00	3.50	10.50
201-3 Defined benefit plan obligations and other retirement plans	2.50	3.50	8.75
201-4 Financial assistance received from government	4.00	3.00	12.00
202-1 Ratios of standard setting level wage by gender compared to local minimum wage	3.00	3.50	10.50
202-2 Proportion of senior management board from the local community	2.50	3.00	7.50
203-1 Infrastructure investments and services supported	2.50	2.50	6.25
203-2 Significant indirect economic impacts	3.50	2.00	7.00
204-1 Proportion of spending on local suppliers	3.00	2.00	6.00
205-1 Operations assessed for risks related to corruption	3.50	3.50	12.25
205-2 Communication and training about anti-corruption policies and procedures	3.50	3.50	12.25
205-3 Confirmed incidents of corruption and actions taken	3.50	3.50	12.25
206-1 Legal actions for anti-competitive behavior, anti-trust, and monopoly practices	3.50	3.50	12.25
207-1 Approach to tax	3.50	3.00	10.50
207-2 Tax governance, control, and risk management	3.50	3.00	10.50
207-3 Stakeholder engagement and management of concerns related to tax	3.50	3.00	10.50
207-4 Country-by-country reporting	3.00	3.00	9.00
301-1 Materials used by weight or volume	2.50	3.50	8.75
301-2 Recycled input materials used	3.00	3.50	10.50
301-3 Reclaimed products and their packaging materials	3.00	3.50	10.50
302-1 Energy consumption within the organization	2.50	3.00	7.50
302-2 Energy consumption outside of the organization	1.00	2.00	2.00
302-3 Energy intensity	2.00	2.50	5.00
302-4 Reduction of energy consumption	2.50	3.00	7.50
302-5 Reductions in energy requirements of products and services	3.50	4.00	14.00
303-1 Interactions with water as a shared resource	2.00	2.00	4.00
303-2 Management of water discharge-related impacts	2.00	2.00	4.00
303-3 Water withdrawal	2.00	2.00	4.00
303-4 Water discharge	2.00	2.00	4.00
303-5 Water consumption	2.00	2.00	4.00

quadrant\_chart Materiality - Positivo.xlsxTecnica GRI

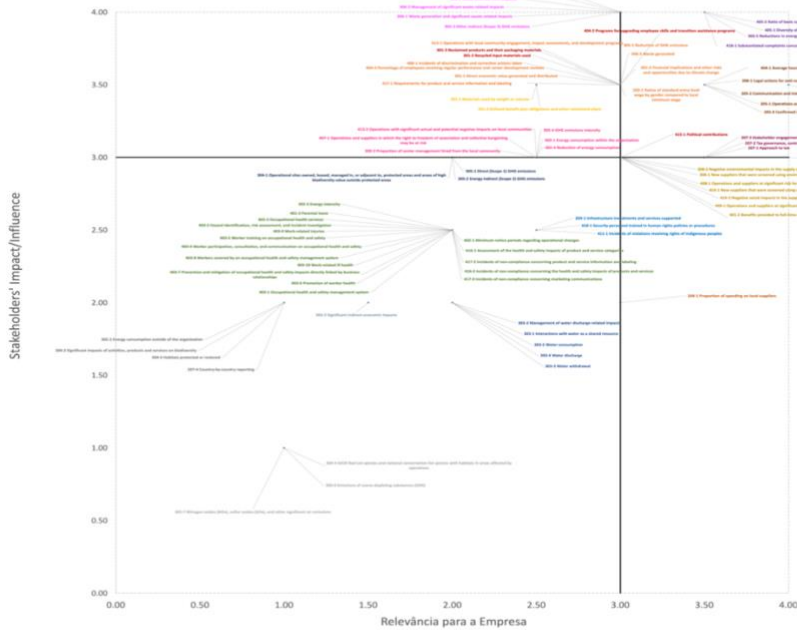
Positivo Tecnologia

403-7 Prevention and mitigation of occupational health and safety impacts directly linked to business relationships	2.00	2.50	5.00
403-8 Workers covered by an occupational health and safety management system	2.00	2.50	5.00
403-9 Work-related injuries	2.00	2.50	5.00
403-10 Work-related ill health	2.00	2.50	5.00
404-1 Average hours of training per year per employee	3.50	3.50	12.25
404-2 Programs for upgrading employee skills and transition assistance programs	3.00	3.50	10.50
404-3 Percentage of employees receiving regular performance and career development reviews	3.00	3.50	10.50
405-1 Diversity of governance bodies and employees	3.50	4.00	14.00
405-2 Ratio of basic salary and remuneration of women to men	3.50	4.00	14.00
406-1 Incidents of discrimination and corrective actions taken	3.00	3.50	10.50
407-1 Operations and suppliers in which the right to freedom of association and collective bargaining may be at risk	2.50	3.00	7.50
408-1 Operations and suppliers of significant risk for incidents of child labor	3.00	3.00	9.00
409-1 Operations and suppliers at significant risk for incidents of forced or compulsory labor	3.00	3.00	9.00
420-1 Security personnel trained in human rights policies or procedures	2.50	2.50	6.25
411-1 Incidents of violations involving rights of indigenous peoples	2.50	2.50	6.25
413-1 Operations with local community engagement, impact assessments, and development programs	3.00	3.50	10.50
413-2 Operations with significant actual and potential negative impacts on local communities	2.50	3.00	7.50
414-1 New suppliers that were screened using social criteria	3.00	3.00	9.00
414-2 Negative social impacts in the supply chain and actions taken	3.00	3.00	9.00
415-1 Political contributions	3.00	3.00	9.00
416-1 Assessment of the health and safety impacts of product and service categories	2.00	2.50	5.00
416-2 Incidents of non-compliance concerning the health and safety impacts of products and services	2.00	2.50	5.00
417-1 Requirements for product and service information and labeling	3.00	3.50	10.50

quadrant\_chart Materiality - Positivo.xlsxTecnica GRI

Positivo Tecnologia

### Materialidade Técnica



quadrant\_chart Materiality - Positivo.xlsxTecnica GRI

# Análise de Materialidade Estratégica – Workshops Positivo

Positivo Tecnologia

2022

quadrant\_chart Materiality - Positivo.xlsx

Item	Relevância para a Empresa	Impacto
Atividades de Governança	3,00	3,00
Atividades de Gestão de Pessoas	3,00	3,00
Atividades de Gestão de Recursos Humanos	3,00	3,00
Atividades de Gestão de Tecnologia	3,00	3,00
Atividades de Gestão de Operações	3,00	3,00
Atividades de Gestão de Marketing	3,00	3,00
Atividades de Gestão de Finanças	3,00	3,00
Atividades de Gestão de Meio Ambiente	3,00	3,00
Atividades de Gestão de Comunidade	3,00	3,00
Atividades de Gestão de Segurança	3,00	3,00
Atividades de Gestão de Inovação	3,00	3,00
Atividades de Gestão de Qualidade	3,00	3,00
Atividades de Gestão de Compliance	3,00	3,00
Atividades de Gestão de Sustentabilidade	3,00	3,00
Atividades de Gestão de Relacionamento	3,00	3,00
Atividades de Gestão de Processos	3,00	3,00
Atividades de Gestão de Estrutura Organizacional	3,00	3,00
Atividades de Gestão de Políticas	3,00	3,00
Atividades de Gestão de Normas	3,00	3,00
Atividades de Gestão de Indicadores	3,00	3,00
Atividades de Gestão de Ferramentas	3,00	3,00
Atividades de Gestão de Metodologias	3,00	3,00
Atividades de Gestão de Modelos	3,00	3,00
Atividades de Gestão de Plataformas	3,00	3,00
Atividades de Gestão de Soluções	3,00	3,00
Atividades de Gestão de Produtos	3,00	3,00
Atividades de Gestão de Serviços	3,00	3,00
Atividades de Gestão de Canais	3,00	3,00
Atividades de Gestão de Parceiros	3,00	3,00
Atividades de Gestão de Ecossistema	3,00	3,00
Atividades de Gestão de Mercado	3,00	3,00
Atividades de Gestão de Concorrência	3,00	3,00
Atividades de Gestão de Tendências	3,00	3,00
Atividades de Gestão de Oportunidades	3,00	3,00
Atividades de Gestão de Riscos	3,00	3,00
Atividades de Gestão de Desafios	3,00	3,00
Atividades de Gestão de Metas	3,00	3,00
Atividades de Gestão de Objetivos	3,00	3,00
Atividades de Gestão de Resultados	3,00	3,00
Atividades de Gestão de Performance	3,00	3,00
Atividades de Gestão de Eficiência	3,00	3,00
Atividades de Gestão de Eficácia	3,00	3,00
Atividades de Gestão de Eficácia Operacional	3,00	3,00
Atividades de Gestão de Eficácia Estratégica	3,00	3,00
Atividades de Gestão de Eficácia Social	3,00	3,00
Atividades de Gestão de Eficácia Ambiental	3,00	3,00
Atividades de Gestão de Eficácia Econômica	3,00	3,00
Atividades de Gestão de Eficácia Cultural	3,00	3,00
Atividades de Gestão de Eficácia Organizacional	3,00	3,00
Atividades de Gestão de Eficácia Profissional	3,00	3,00
Atividades de Gestão de Eficácia Cidadã	3,00	3,00
Atividades de Gestão de Eficácia Global	3,00	3,00
Atividades de Gestão de Eficácia Planetária	3,00	3,00
Atividades de Gestão de Eficácia Universal	3,00	3,00

Positivo Tecnologia

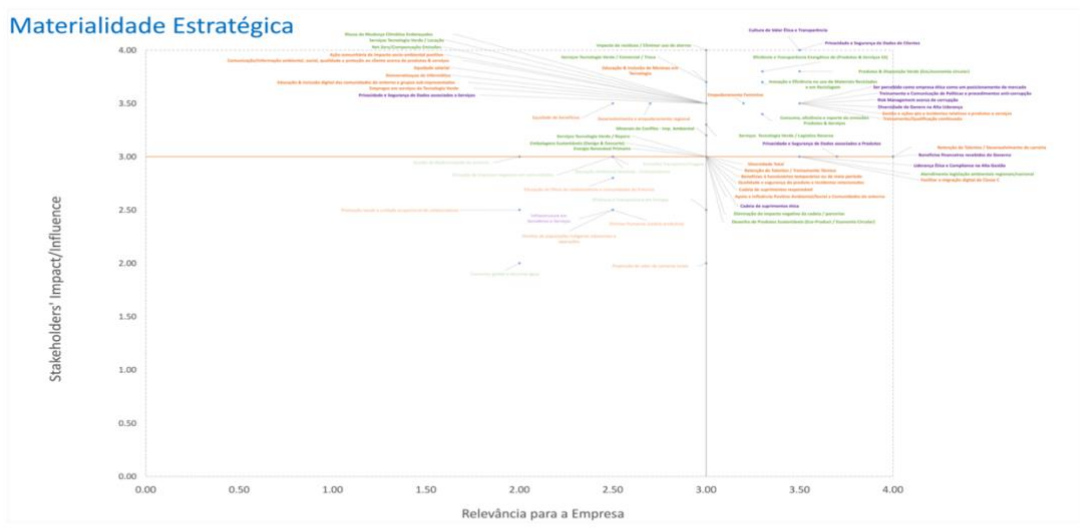
2022

quadrant\_chart Materiality - Positivo.xlsx

Item	Relevância para a Empresa	Impacto
Atividades de Governança	3,00	3,00
Atividades de Gestão de Pessoas	3,00	3,00
Atividades de Gestão de Recursos Humanos	3,00	3,00
Atividades de Gestão de Tecnologia	3,00	3,00
Atividades de Gestão de Operações	3,00	3,00
Atividades de Gestão de Marketing	3,00	3,00
Atividades de Gestão de Finanças	3,00	3,00
Atividades de Gestão de Meio Ambiente	3,00	3,00
Atividades de Gestão de Comunidade	3,00	3,00
Atividades de Gestão de Segurança	3,00	3,00
Atividades de Gestão de Inovação	3,00	3,00
Atividades de Gestão de Qualidade	3,00	3,00
Atividades de Gestão de Compliance	3,00	3,00
Atividades de Gestão de Sustentabilidade	3,00	3,00
Atividades de Gestão de Relacionamento	3,00	3,00
Atividades de Gestão de Processos	3,00	3,00
Atividades de Gestão de Estrutura Organizacional	3,00	3,00
Atividades de Gestão de Políticas	3,00	3,00
Atividades de Gestão de Normas	3,00	3,00
Atividades de Gestão de Indicadores	3,00	3,00
Atividades de Gestão de Ferramentas	3,00	3,00
Atividades de Gestão de Metodologias	3,00	3,00
Atividades de Gestão de Modelos	3,00	3,00
Atividades de Gestão de Plataformas	3,00	3,00
Atividades de Gestão de Soluções	3,00	3,00
Atividades de Gestão de Produtos	3,00	3,00
Atividades de Gestão de Serviços	3,00	3,00
Atividades de Gestão de Canais	3,00	3,00
Atividades de Gestão de Parceiros	3,00	3,00
Atividades de Gestão de Ecossistema	3,00	3,00
Atividades de Gestão de Mercado	3,00	3,00
Atividades de Gestão de Concorrência	3,00	3,00
Atividades de Gestão de Tendências	3,00	3,00
Atividades de Gestão de Oportunidades	3,00	3,00
Atividades de Gestão de Riscos	3,00	3,00
Atividades de Gestão de Desafios	3,00	3,00
Atividades de Gestão de Metas	3,00	3,00
Atividades de Gestão de Objetivos	3,00	3,00
Atividades de Gestão de Resultados	3,00	3,00
Atividades de Gestão de Performance	3,00	3,00
Atividades de Gestão de Eficiência	3,00	3,00
Atividades de Gestão de Eficácia	3,00	3,00
Atividades de Gestão de Eficácia Operacional	3,00	3,00
Atividades de Gestão de Eficácia Estratégica	3,00	3,00
Atividades de Gestão de Eficácia Social	3,00	3,00
Atividades de Gestão de Eficácia Ambiental	3,00	3,00
Atividades de Gestão de Eficácia Econômica	3,00	3,00
Atividades de Gestão de Eficácia Cultural	3,00	3,00
Atividades de Gestão de Eficácia Organizacional	3,00	3,00
Atividades de Gestão de Eficácia Profissional	3,00	3,00
Atividades de Gestão de Eficácia Cidadã	3,00	3,00
Atividades de Gestão de Eficácia Global	3,00	3,00
Atividades de Gestão de Eficácia Planetária	3,00	3,00
Atividades de Gestão de Eficácia Universal	3,00	3,00

quadrant\_chart Materiality - Positivo.xlsx

2022



quadrant\_chart Materiality - Positivo.xlsx

2022

# Análise de Materialidade Consolidada – Proposta Final Submetida

Positivo Tecnologia

2022

Company: Positivo Tecnologia		By Evolve Consultoria		Date: 25.05.2022		
Item Material Estratégico	Strategic Index	Item Material Correspondente GRI	Company	Stakeholders	Materialidade Index	Definida como
Consumo, eficiência e reporte de emissões Produtos & Serviços	ALTA	302-5 Reductions in energy requirements of products and services	3.50	4.00	14.00	Alta
Retenção de Talentos / Desenvolvimento de carreira	ALTA	401-1 New employee hires and employee turnover	4.00	3.50	14.00	Alta
Diversidade de Genero na Alta Liderança	ALTA	405-1 Diversity of governance bodies and employees	3.50	4.00	14.00	Alta
Diversidade Total	ALTA					
Empoderamento Feminino	ALTA	405-2 Ratio of basic salary and remuneration of women to men	3.50	4.00	14.00	Alta
Educação & Inclusão de Meninas em Tecnologia	ALTA					
Privacidade e Segurança de Dados de Clientes	ALTA	418-1 Substantiated complaints concerning breaches of customer privacy and losses of customer data	3.50	4.00	14.00	Alta
Privacidade e Segurança de Dados associados a Produtos	ALTA					
Privacidade e Segurança de Dados associados a Serviços	ALTA					
Risk Management acerca de corrupção	ALTA	205-1 Operations assessed for risks related to corruption	3.50	3.50	12.25	Alta
Treinamento e Comunicação de Políticas e procedimentos anti-corrupção	ALTA	205-2 Communication and training about anti-corruption policies and procedures	3.50	3.50	12.25	Alta
Risk Management acerca de corrupção	ALTA	205-3 Confirmed incidents of corruption and actions taken	3.50	3.50	12.25	Alta
Ser percebido como empresa ética como um posicionamento de mercado	ALTA	206-1 Legal actions for anti-competitive behavior, anti-trust, and monopoly practices	3.50	3.50	12.25	Alta
Treinamento/Qualificação continuada	ALTA	404-1 Average hours of training per year per employee	3.50	3.50	12.25	Alta
Cultura de Valor Ética e Transparência	ALTA	GRI 2 Completo	3.00	4.00	12.00	Alta
Gestão e ações qto a incidentes relativos a produtos e serviços	ALTA					
Benefícios financeiros recebidos do Governo	ALTA	201-4 Financial assistance received from government	4.00	3.00	12.00	Alta
Eficiência e Transparência Energética de (Produtos & Serviços S3)	ALTA	305-3 Other indirect (Scope 3) GHG emissions	3.00	4.00	12.00	Alta
Emissões Transportes/ Viagens	ALTA					
Produtos & Disposição Verde (EoL/economia circular)	ALTA	306-1 Waste generation and significant waste-related impacts	3.00	4.00	12.00	Alta
Produtos & Disposição Verde (EoL/economia circular)	ALTA	306-2 Management of significant waste-related impacts	3.00	4.00	12.00	Alta
Produtos & Disposição Verde (EoL/economia circular)	ALTA	306-4 Waste diverted from disposal	3.00	4.00	12.00	Alta
Serviços Tecnologia Verde / Comercial / Troca	ALTA					
Serviços Tecnologia Verde / Locação	ALTA					
Serviços Tecnologia Verde / Logística Reversa	ALTA					
Serviços Tecnologia Verde / Reparo	ALTA					
Impacto de resíduos / Eliminar uso de aterros	ALTA	306-5 Waste directed to disposal	3.00	4.00	12.00	Alta
Equidade salarial	ALTA	201-1 Direct economic value generated and distributed	3.00	3.50	10.50	Alta
Riscos da Mudança Climática Endereçados	ALTA	201-2 Financial implications and other risks and opportunities due to climate change	3.00	3.50	10.50	Alta
Equidade salarial	ALTA	202-1 Ratios of standard entry level wage by gender compared to local minimum wage	3.00	3.50	10.50	Alta
Liderança Ética e Compliance na Alta Gestão	ALTA	207-1 Approach to tax	3.50	3.00	10.50	Alta
Liderança Ética e Compliance na Alta Gestão	ALTA	207-2 Tax governance, control, and risk management	3.50	3.00	10.50	Alta
Liderança Ética e Compliance na Alta Gestão	ALTA	207-3 Stakeholder engagement and management of concerns related to tax	3.50	3.00	10.50	Alta
Inovação e Eficiência no uso de Materiais Reciclados e em Reciclagem	ALTA	301-2 Recycled input materials used	3.00	3.50	10.50	Alta
Produtos & Disposição Verde (EoL/economia circular)	ALTA	301-3 Reclaimed products and their packaging materials	3.00	3.50	10.50	Alta
Net Zero/Compensação Emissões	ALTA	305-5 Reduction of GHG emissions	3.00	3.50	10.50	Alta
Embalagens Sustentáveis (Design & Descarte)	ALTA	306-3 Waste generated	3.00	3.50	10.50	Alta
Produtos & Disposição Verde (EoL/economia circular)	ALTA					
Desenho de Produtos Sustentáveis (Eco-Product / Economia Circular)	ALTA					
Treinamento/Qualificação continuada	ALTA	404-2 Programs for upgrading employee skills and transition assistance programs	3.00	3.50	10.50	Alta
Educação Ambiental Nivelada - Colaboradores	ALTA					
Retenção de Talentos / Treinamento Técnico	ALTA	404-3 Percentage of employees receiving regular performance and career development reviews	3.00	3.50	10.50	Alta
Cultura de Valor Ética e Transparência	ALTA	406-1 Incidents of discrimination and corrective actions taken	3.00	3.50	10.50	Alta

quadrant\_chart Materiality - Positivo.xlsxMaterialidade Consolidada Final

2022

Positivo Tecnologia

2022

Company: Positivo Tecnologia		By Evolve Consultoria		Date: 25.05.2022		
Item Material Estratégico	Strategic Index	Item Material Correspondente GRI	Company	Stakeholders	Materialidade Index	Definida como
Consumo, eficiência e reporte de emissões Produtos & Serviços	ALTA	302-5 Reductions in energy requirements of products and services	3.50	4.00	14.00	Alta
Retenção de Talentos / Desenvolvimento de carreira	ALTA	401-1 New employee hires and employee turnover	4.00	3.50	14.00	Alta
Diversidade de Genero na Alta Liderança	ALTA	405-1 Diversity of governance bodies and employees	3.50	4.00	14.00	Alta
Diversidade Total	ALTA					
Empoderamento Feminino	ALTA	405-2 Ratio of basic salary and remuneration of women to men	3.50	4.00	14.00	Alta
Educação & Inclusão de Meninas em Tecnologia	ALTA					
Privacidade e Segurança de Dados de Clientes	ALTA	418-1 Substantiated complaints concerning breaches of customer privacy and losses of customer data	3.50	4.00	14.00	Alta
Privacidade e Segurança de Dados associados a Produtos	ALTA					
Privacidade e Segurança de Dados associados a Serviços	ALTA					
Risk Management acerca de corrupção	ALTA	205-1 Operations assessed for risks related to corruption	3.50	3.50	12.25	Alta
Treinamento e Comunicação de Políticas e procedimentos anti-corrupção	ALTA	205-2 Communication and training about anti-corruption policies and procedures	3.50	3.50	12.25	Alta
Risk Management acerca de corrupção	ALTA	205-3 Confirmed incidents of corruption and actions taken	3.50	3.50	12.25	Alta
Ser percebido como empresa ética como um posicionamento de mercado	ALTA	206-1 Legal actions for anti-competitive behavior, anti-trust, and monopoly practices	3.50	3.50	12.25	Alta
Treinamento/Qualificação continuada	ALTA	404-1 Average hours of training per year per employee	3.50	3.50	12.25	Alta
Cultura de Valor Ética e Transparência	ALTA	GRI 2 Completo	3.00	4.00	12.00	Alta
Gestão e ações qto a incidentes relativos a produtos e serviços	ALTA					
Benefícios financeiros recebidos do Governo	ALTA	201-4 Financial assistance received from government	4.00	3.00	12.00	Alta
Eficiência e Transparência Energética de (Produtos & Serviços S3)	ALTA	305-3 Other indirect (Scope 3) GHG emissions	3.00	4.00	12.00	Alta
Emissões Transportes/ Viagens	ALTA					
Produtos & Disposição Verde (EoL/economia circular)	ALTA	306-1 Waste generation and significant waste-related impacts	3.00	4.00	12.00	Alta
Produtos & Disposição Verde (EoL/economia circular)	ALTA	306-2 Management of significant waste-related impacts	3.00	4.00	12.00	Alta
Produtos & Disposição Verde (EoL/economia circular)	ALTA	306-4 Waste diverted from disposal	3.00	4.00	12.00	Alta
Serviços Tecnologia Verde / Comercial / Troca	ALTA					
Serviços Tecnologia Verde / Locação	ALTA					
Serviços Tecnologia Verde / Logística Reversa	ALTA					
Serviços Tecnologia Verde / Reparo	ALTA					
Impacto de resíduos / Eliminar uso de aterros	ALTA	306-5 Waste directed to disposal	3.00	4.00	12.00	Alta
Equidade salarial	ALTA	201-1 Direct economic value generated and distributed	3.00	3.50	10.50	Alta
Riscos da Mudança Climática Endereçados	ALTA	201-2 Financial implications and other risks and opportunities due to climate change	3.00	3.50	10.50	Alta
Equidade salarial	ALTA	202-1 Ratios of standard entry level wage by gender compared to local minimum wage	3.00	3.50	10.50	Alta
Liderança Ética e Compliance na Alta Gestão	ALTA	207-1 Approach to tax	3.50	3.00	10.50	Alta
Liderança Ética e Compliance na Alta Gestão	ALTA	207-2 Tax governance, control, and risk management	3.50	3.00	10.50	Alta
Liderança Ética e Compliance na Alta Gestão	ALTA	207-3 Stakeholder engagement and management of concerns related to tax	3.50	3.00	10.50	Alta
Inovação e Eficiência no uso de Materiais Reciclados e em Reciclagem	ALTA	301-2 Recycled input materials used	3.00	3.50	10.50	Alta
Produtos & Disposição Verde (EoL/economia circular)	ALTA	301-3 Reclaimed products and their packaging materials	3.00	3.50	10.50	Alta
Net Zero/Compensação Emissões	ALTA	305-5 Reduction of GHG emissions	3.00	3.50	10.50	Alta
Embalagens Sustentáveis (Design & Descarte)	ALTA	306-3 Waste generated	3.00	3.50	10.50	Alta
Produtos & Disposição Verde (EoL/economia circular)	ALTA					
Desenho de Produtos Sustentáveis (Eco-Product / Economia Circular)	ALTA					
Treinamento/Qualificação continuada	ALTA	404-2 Programs for upgrading employee skills and transition assistance programs	3.00	3.50	10.50	Alta
Educação Ambiental Nivelada - Colaboradores	ALTA					
Retenção de Talentos / Treinamento Técnico	ALTA	404-3 Percentage of employees receiving regular performance and career development reviews	3.00	3.50	10.50	Alta
Cultura de Valor Ética e Transparência	ALTA	406-1 Incidents of discrimination and corrective actions taken	3.00	3.50	10.50	Alta

quadrant\_chart Materiality - Positivo.xlsxMaterialidade Consolidada Final

2022

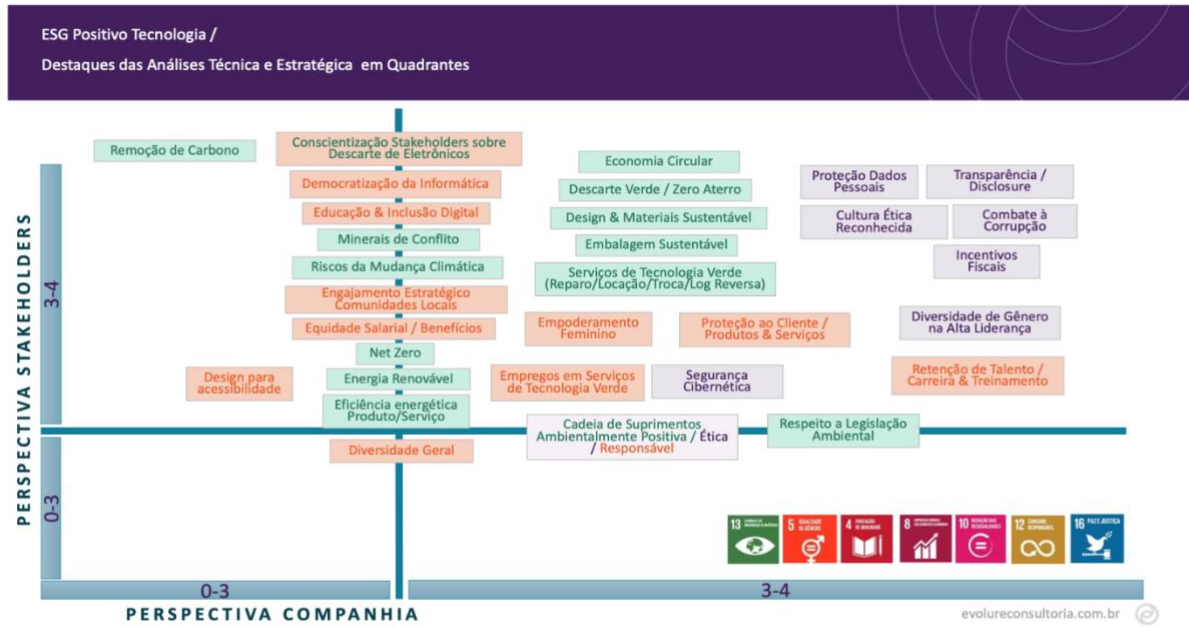


Desenvolvimento e empoderamento regional	ALTA	413-1 Operations with local community engagement, impact assessments, and development programs	3.00	3.50	10.50	Alta
Ação comunitária de impacto socio-ambiental positivo	ALTA					
Apoio e Influência Positiva Ambiental/Social a Comunidades do entorno	ALTA					
Educação de filhos de colaboradores e comunidades do Entorno	ALTA					
Educação & Inclusão digital das comunidades do entorno e grupos sub-representados	ALTA					
Facilitar a migração digital da Classe C	ALTA					
Comunicação/Informação ambiental, social, qualidade e proteção ao cliente acerca de produtos & serviços	ALTA	417-1 Requirements for product and service information and labeling	3.00	3.50	10.50	Alta
Cadeia de suprimentos responsável	ALTA	308-1 New suppliers that were screened using environmental criteria	3.00	3.00	9.00	Significativa
Eliminação do impacto negativo da cadeia / parcerias	ALTA	308-2 Negative environmental impacts in the supply chain and actions taken	3.00	3.00	9.00	Significativa
Minerais de Conflito - Imp. Ambiental	ALTA					
Benefícios à funcionários temporários ou de meio período	ALTA	401-2 Benefits provided to full-time employees that are not provided to temporary or part-time employees	3.00	3.00	9.00	Significativa
Direitos Humanos (cadeia produtiva)	ALTA	408-1 Operations and suppliers at significant risk for incidents of child labor	3.00	3.00	9.00	Significativa
Direitos Humanos (cadeia produtiva)	ALTA	409-1 Operations and suppliers at significant risk for incidents of forced or compulsory labor	3.00	3.00	9.00	Significativa
Cadeia de suprimentos ética	ALTA	414-1 New suppliers that were screened using social criteria	3.00	3.00	9.00	Significativa
Cadeia de suprimentos ética	ALTA	414-2 Negative social impacts in the supply chain and actions taken	3.00	3.00	9.00	Significativa
NOT APPLICABLE	ALTA	415-1 Political contributions	3.00	3.00	9.00	Significativa
Equidade de benefícios	ALTA	201-3 Defined benefit plan obligations and other retirement plans	2.50	3.50	8.75	Significativa
Produtos & Disposição Verde (EoL/economia circular)	ALTA	301-1 Materials used by weight or volume	2.50	3.50	8.75	Significativa
ITEM NÃO LEVANTADO ESTRATEGICO		202-2 Proportion of senior management hired from the local community	2.50	3.00	7.50	Moderada
Eficiência e Transparência em Energia	ALTA	302-3 Energy consumption within the organization	2.50	3.00	7.50	Moderada
Eficiência e Transparência em Energia	ALTA	302-4 Reduction of energy consumption	2.50	3.00	7.50	Moderada
Net Zero/Compensação Emissões	ALTA	305-4 GHG emissions intensity	2.50	3.00	7.50	Moderada
Cadeia de suprimentos ética	ALTA	407-1 Operations and suppliers in which the right to freedom of association and collective bargaining may be at risk	2.50	3.00	7.50	Moderada
Eliminação de impactos negativos em comunidades	MEDIA	413-2 Operations with significant actual and potential negative impacts on local communities	2.50	3.00	7.50	Moderada
Infraestrutura em Servidores e Serviços	MEDIA	203-1 Infrastructure investments and services supported	2.50	2.50	6.25	Relativa
ITEM NÃO LEVANTADO ESTRATEGICO		410-1 Security personnel trained in human rights policies or procedures	2.50	2.50	6.25	Relativa
Direitos de populações indígenas adjacentes a operações	MEDIA	411-1 Incidents of violations involving rights of indigenous peoples	2.50	2.50	6.25	Relativa
Proporção de valor de compras locais	MEDIA	204-1 Proportion of spending on local suppliers	3.00	2.00	6.00	Relativa
Gestão da Biodiversidade do entorno	MEDIA	304-1 Operational sites owned, leased, managed in, or adjacent to, protected areas and areas of high biodiversity value outside protected areas	2.00	3.00	6.00	Relativa
Net Zero/Compensação Emissões	MEDIA	305-1 Direct (Scope 1) GHG emissions	2.00	3.00	6.00	Relativa
Energia Renovável Primeiro	MEDIA					
Net Zero/Compensação Emissões	MEDIA	305-2 Energy indirect (Scope 2) GHG emissions	2.00	3.00	6.00	Relativa
Energia Renovável Primeiro	MEDIA					
Eficiência e Transparência em Energia	MEDIA	302-3 Energy intensity	2.00	2.50	5.00	Relativa
Equidade de benefícios	MEDIA	401-3 Parental leave	2.00	2.50	5.00	Relativa
ITEM NÃO LEVANTADO ESTRATEGICO		402-1 Minimum notice periods regarding operational changes	2.00	2.50	5.00	Relativa
Promoção saúde e cuidado ocupacional de colaboradores	MEDIA	403-1 Occupational health and safety management system	2.00	2.50	5.00	Relativa
Atendimento legislação ambientais regionais/nacional	MEDIA	403-2 Hazard identification, risk assessment, and incident investigation	2.00	2.50	5.00	Relativa
Promoção saúde e cuidado ocupacional de colaboradores	MEDIA	403-3 Occupational health services	2.00	2.50	5.00	Relativa
Promoção saúde e cuidado ocupacional de colaboradores	MEDIA	403-4 Worker participation, consultation, and communication on occupational health and safety	2.00	2.50	5.00	Relativa
Promoção saúde e cuidado ocupacional de colaboradores	MEDIA	403-5 Worker training on occupational health and safety	2.00	2.50	5.00	Relativa
Promoção saúde e cuidado ocupacional de colaboradores	MEDIA	403-6 Promotion of worker health	2.00	2.50	5.00	Relativa

quadrant\_chart Materiality - Positivo.xlsxMaterialidade Consolidada Final

Promoção saúde e cuidado ocupacional de colaboradores	MEDIA	403-7 Prevention and mitigation of occupational health and safety impacts directly linked by business relationships	2.00	2.50	5.00	Relativa
Promoção saúde e cuidado ocupacional de colaboradores	MEDIA	403-8 Workers covered by an occupational health and safety management system	2.00	2.50	5.00	Relativa
Promoção saúde e cuidado ocupacional de colaboradores	MEDIA	403-9 Work-related injuries	2.00	2.50	5.00	Relativa
Promoção saúde e cuidado ocupacional de colaboradores	MEDIA	403-10 Work-related ill health	2.00	2.50	5.00	Relativa
Comunicação/Informação ambiental, social, qualidade e proteção ao cliente acerca de produtos & serviços	MEDIA	416-1 Assessment of the health and safety impacts of product and service categories	2.00	2.50	5.00	Relativa
Qualidade e segurança do produto e incidentes relacionados	MEDIA	416-2 Incidents of non-compliance concerning the health and safety impacts of products and services	2.00	2.50	5.00	Relativa
Comunicação/Informação ambiental, social, qualidade e proteção ao cliente acerca de produtos & serviços	MEDIA					
Qualidade e segurança do produto e incidentes relacionados	MEDIA	417-2 Incidents of non-compliance concerning product and service information and labeling	2.00	2.50	5.00	Relativa
Comunicação/Informação ambiental, social, qualidade e proteção ao cliente acerca de produtos & serviços	MEDIA					
Comunicação/Informação ambiental, social, qualidade e proteção ao cliente acerca de produtos & serviços	MEDIA	417-3 Incidents of non-compliance concerning marketing communications	2.00	2.50	5.00	Relativa
Consumo, gestão e descarte água	MEDIA	303-1 Interactions with water as a shared resource	2.00	2.00	4.00	Baixa
Consumo, gestão e descarte água	MEDIA	303-2 Management of water discharge-related impacts	2.00	2.00	4.00	Baixa
Consumo, gestão e descarte água	MEDIA	303-3 Water withdrawal	2.00	2.00	4.00	Baixa
Consumo, gestão e descarte água	MEDIA	303-4 Water discharge	2.00	2.00	4.00	Baixa
Consumo, gestão e descarte água	MEDIA	303-5 Water consumption	2.00	2.00	4.00	Baixa
Empregos em serviços de Tecnologia Verde	MEDIA	203-2 Significant indirect economic impacts	1.50	2.00	3.00	Baixa
Democratização da Informática	MEDIA					
Facilitar a migração digital da Classe C	MEDIA					
ITEM NÃO LEVANTADO ESTRATEGICO		207-4 Country-by-country reporting	1.00	2.00	2.00	Baixa
ITEM NÃO LEVANTADO ESTRATEGICO		302-2 Energy consumption outside of the organization	1.00	2.00	2.00	Baixa
ITEM NÃO LEVANTADO ESTRATEGICO		304-2 Significant impacts of activities, products and services on biodiversity	1.00	2.00	2.00	Baixa
ITEM NÃO LEVANTADO ESTRATEGICO		304-3 Habitats protected or restored	1.00	2.00	2.00	Baixa
ITEM NÃO LEVANTADO ESTRATEGICO		304-4 IUCN Red List species and national conservation list species with habitats in areas affected by operations	1.00	1.00	1.00	Baixa
ITEM NÃO LEVANTADO ESTRATEGICO		305-6 Emissions of ozone-depleting substances (ODS)	1.00	1.00	1.00	Baixa
ITEM NÃO LEVANTADO ESTRATEGICO		305-7 Nitrogen oxides (NOx), sulfur oxides (SOx), and other significant air emissions	1.00	1.00	1.00	Baixa

quadrant\_chart Materiality - Positivo.xlsxMaterialidade Consolidada Final



quadrant\_chart Materiality - Positivo.xlsxMaterialidade Consolidada Final